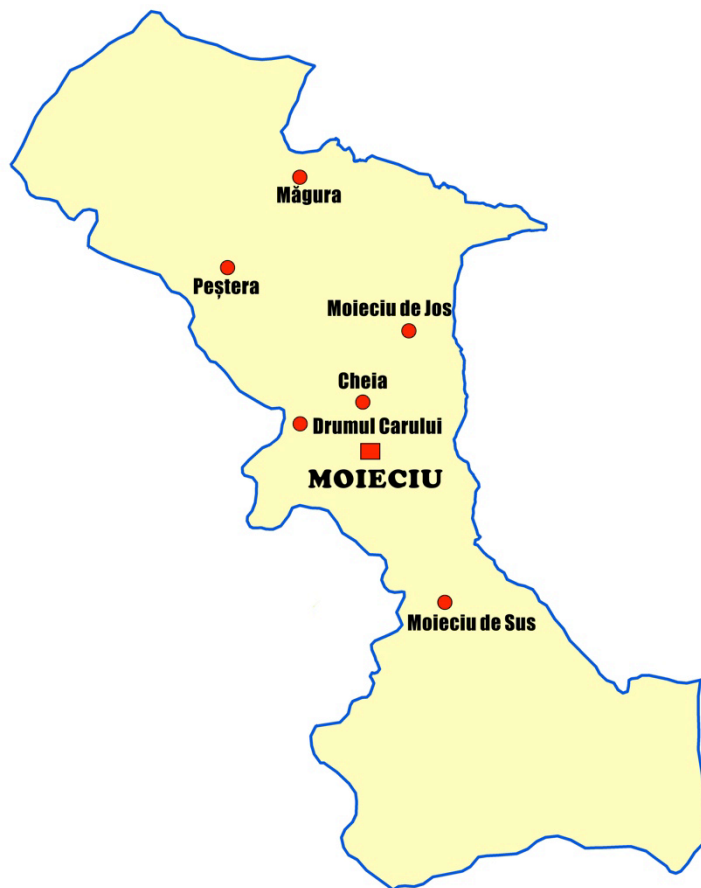


**STRATEGIA DE DEZVOLTARE  
DURABILĂ A COMUNEI MOIECIU**

## CUPRINS

Părți		Pagina
<b>I</b>	<b>INTRODUCERE</b>	
<b>II</b>	<b>ANALIZA SITUAȚIEI ACTUALE</b>	
	Capitolul 1 - Social	
	1.1 Demografie	
	1.2 Locuințe	
	1.3 Educație	
	1.4 Cultură	
	1.5 Sănătate	
	1.6 Minorități, confesiuni	
	ANALIZA SWOT SOCIAL	
	Capitolul 2 – Economic	
	2.1 Activități economice	
	2.1.1 Industrie, servicii și comerț	
	2.1.2 Agricultură	
	2.2 Populația ocupată și șomajul	
	2.3 Potențial turistic	
	ANALIZA SWOT ECONOMIC	
	Capitolul 3 – Infrastructură și mediu	
	3.1 Infrastructura rutieră	
	3.2 Alimentare cu apă	
	3.3 Sistemul de canalizare	
	3.4 Electrificare și încălzire	
	3.5 Managementul deșeurilor	
	3.6 Transport	
	3.7 Mediu	
	3.8 Servicii	
	ANALIZA SWOT INFRASTRUCTURĂ ȘI MEDIU	
<b>III</b>	<b>Proiecte realizate de către Primăria Moieciu 2007-2013</b>	
<b>IV</b>	<b>DIRECȚII DE DEZVOLTARE</b>	
<b>V</b>	<b>PRIORITIZAREA MĂSURILOR SPECIFICE DE ACȚIUNE</b>	



## I. INTRODUCERE

"Dezvoltarea Durabilă este dezvoltarea care asigură necesitățile prezente fără a compromite posibilitățile generațiilor viitoare de a-și satisface propriile necesități."

(Raportul Comisiei Brundtland 1987)

**O strategie de dezvoltare este** un instrument de planificare pe termen mediu și lung.

**O strategie presupune** o viziune de dezvoltare realizabilă prin îndeplinirea unor obiective și măsuri stabilite în urma unei analize a situației existente.

**Comuna Moieciu are nevoie de o strategie de dezvoltare durabilă pentru că:**

- Orice comună trebuie să își fundamenteze deciziile pe nevoi concrete, identificate în documentele de **planificare**, care au priorități clar identificate și justificate;
- Strategia de dezvoltare facilitează atragerea de fonduri și finanțări;
- Preocuparea și rolul administrației publice este de a crește calitatea vieții în comună, atingând toate aspectele unei **dezvoltări** durabile, aspecte identificate și subliniate de strategia de dezvoltare;
- **Prioritizarea** nevoilor actuale impune stabilirea unor măsuri concrete de acțiune, cu obiectivul comun de dezvoltare a comunei;

### **Strategia de dezvoltare durabilă a comunei Moieciu:**

- inventariază resursele de care dispune comuna și problemele cu care se confruntă aceasta;
- propune gestionarea eficientă a resurselor maximizând oportunitățile pentru a rezolva nevoile în cel mai scurt timp posibil;
- propune soluții ca răspuns la problemele identificate;
- transformă în idei de proiecte soluțiile identificate;
- prioritizează și ierarhizează proiectele în funcție de nevoi, planifică investițiile necesare;
- reprezintă fundamentul viitoarelor investiții sau solicitări de finanțare (buget, finanțare nerambursabilă, credit);
- atrage investitori privați, încurajați de cunoașterea resurselor și a tendințelor locale pe o perioadă clar delimitată în timp.

**Documentul „Strategia de dezvoltare durabilă a comunei Moieciu 2013 - 2020” cuprinde în prima parte analiza situației actuale a comunei din punct de vedere social, economic, infrastructură și mediu în perioada 2003 -2013:**

- **Domeniul social** vizează prezentarea comunei din punct de vedere demografic, educațional, cultural, sănătate, protecție socială, locuințe, cultură;
- **Domeniul economic** tratează inventarierea de activități economice, tipuri de agricultură practicată, forță de muncă, șomaj, potențial turistic;
- **Domeniul infrastructură și mediu** prezintă comuna din punct de vedere al situației drumurilor, al accesului la utilități (rețea de apă potabilă, sistem de canalizare, electricitate, încălzirea locuințelor), al modului de gestionare a deșeurilor, transportului, a situației resurselor naturale existente.

Toate cele trei mari domenii sunt supuse unei analize de tip SWOT (puncte tari, puncte slabe, oportunități și riscuri).

Partea a doua a strategiei vizează stabilirea viziunii, a direcțiilor de dezvoltare și a obiectivelor, dezvoltarea planului de măsuri privind realizarea obiectivelor (măsurile reprezintă transpunerea obiectivelor în acțiuni realizabile) și identificarea posibilelor surse de finanțare pentru punerea în aplicare a planului de măsuri.

Viziunea, obiectivele și măsurile de dezvoltare reflectă dorința și nevoile comunității, documentul fiind supus dezbaterii în fața reprezentanților comunității.

Strategia de dezvoltare durabilă a comunei Moieciu prezintă proiectele prioritare ale autorității publice locale, dar este cunoscută și asumată de către locuitorii comunei și de către terți actori sociali a căror activitate se reflectă în demersurile de dezvoltare pe termen mediu și lung.

Prin participarea la dezbaterile organizate pe durata conceperii strategiei, principalii actori ai comunei (reprezentarii autorității publice locale) și-au putut expune opiniile privind prioritățile și realizarea proiectelor în comună pentru perioada 2013 – 2020.

Strategia, prin obiectivele propuse, va respecta direcțiile de dezvoltare ale județului Brașov și se încadrează în documentele programatice naționale.

**Prezentul document de planificare este un instrument flexibil, care poate fi actualizat periodic în funcție de dorința și evoluția comunității** – este un instrument viu, care se dezvoltă în funcție de nevoile și prioritățile comunei.

**Strategia de dezvoltare durabilă a comunei Moieciuva** fi un instrument practic și util în demersurile de dezvoltare dacă rămâne conectat la realitățile comunei și va urma o serie de etape concrete obligatorii:

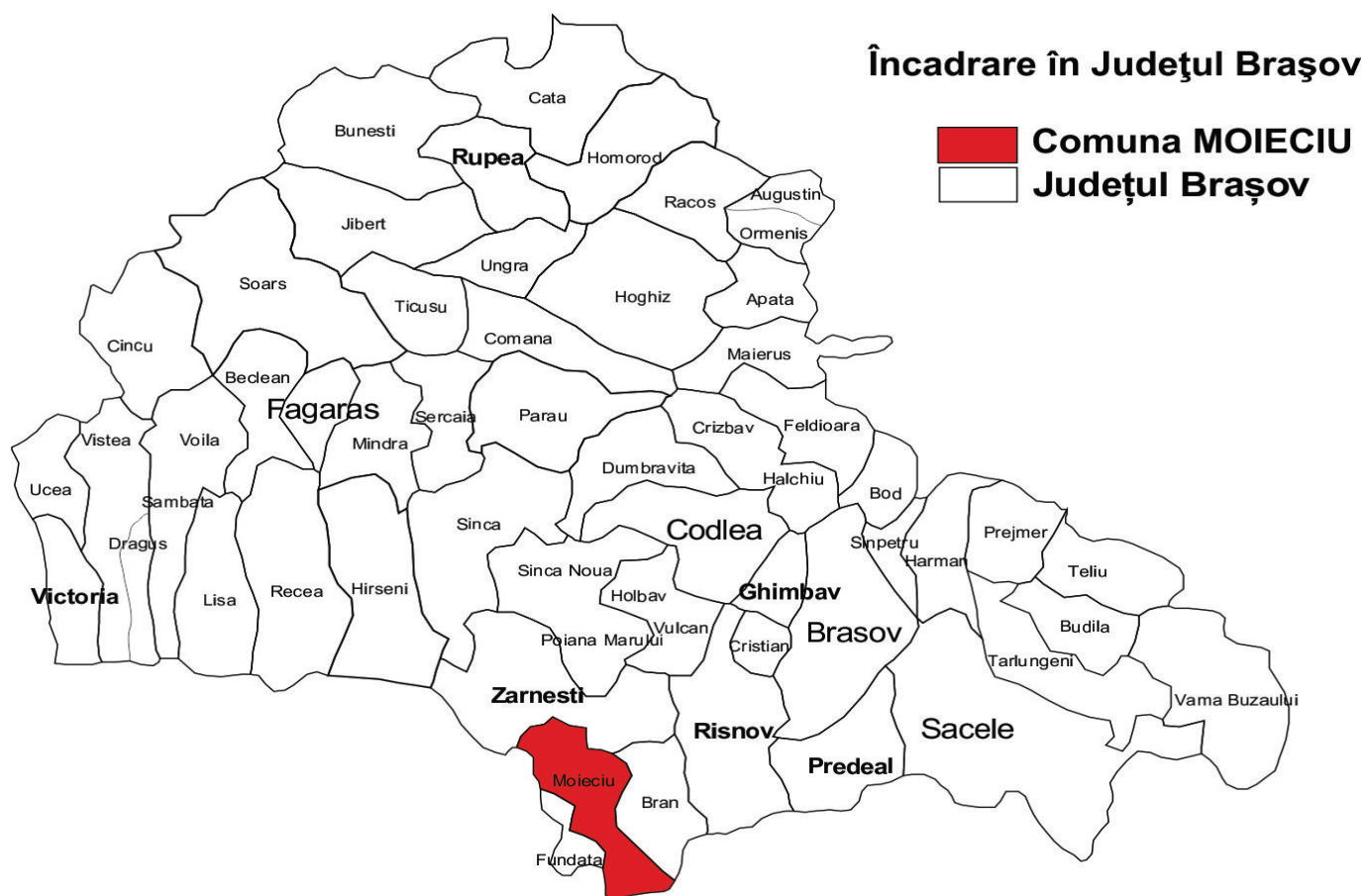
1. Strategia trebuie dezbătută și adoptată de către Consiliul Local.
2. Strategia trebuie consultată la planificarea și punerea în aplicare a proiectelor de investiție publică sau privată.
3. Planul urbanistic general va ține cont de reperele strategiei de dezvoltare.
4. Resursele proprii ale comunei, precum și cele atrase, trebuie direcționate prioritar către proiectele identificate în strategie.
5. Strategia trebuie actualizată la intervale periodice, pentru a **rămâne relevantă pentru caracteristicile și probleme comunității, dar și pentru a lua în considerare noi factori externi.**

## II. ANALIZA SITUAȚIEI ACTUALE

Analiza situației actuale este o evaluare a comunei Moieciuce care are ca scop inventarierea resurselor actuale ale comunei și nevoile comunității pentru a putea identifica viziunea de dezvoltare, obiectivele și acțiunile optime a fi implementate în viitor.

### Prezentarea generală a comunei

#### Așezare fizico-geografică



Comuna Moieciu este situată în centrul țării, în extremitatea sud-estică a celei mai mari depresiuni intramontane din România - Depresiunea Brașovului –ocupând totodată extremitatea sud-estică a județului cu denumire omonimă, între masivele Piatra Craiului și Bucegi, în culoarul Rucăr-Bran.

Este situată la o altitudine cuprinsă între 800 și 1.200 m, ocupă o suprafață de 9.491 ha, cu o populație de 4.746 locuitori.

Comuna Moieciu face parte din unitatea geografică și social-economică a localităților brăne. Toponimul Moieciu este atestat documentar în anul 1405. Comuna Moieciu se află pe una din cele mai vechi căi de acces între cele două provincii românești: Ardealul și Tara Românească, urmând Depresiunea Țării Barsei cu Rucăr -Dragoslavele.

Comuna a luat ființă, în actuala componență administrativă, în anul 1968 când, în România, s-a făcut reforma administrativă.

Comuna Moieciu este alcătuită dinșase sate: Moieciu de Jos – sediul administrativ, Moieciu de Sus, Cheia, Drumul Carului, Măgura și Peștera.

Din totalul de 9.491 ha al suprafeței comunei, în intravilan se găsesc 1.546 ha iar în extravilan 7.945 ha.

## Istoric

Față de reședința de județ, comuna Moieciu este situată la 28 de km, pe șoseaua care leagă Brașovul de Câmpulung Muscel și Pitești, fiind una dintre cele mai vechi căi de comunicație de pe teritoriul românesc, cunoscută chiar înainte de ocuparea Daciei de către romani, în anul 106 după Hristos. Acest vechi drum comercial și militar lega, în vremea ocupației romane, localitățile Cumidava (Râșnov) de Jidava (Poenari de Muscel), iar în evul mediu era principalul drum de legătură dintre Transilvania și orașele muntene de la Dunărea de Jos. Pe teritoriul comunei Moieciu, în satul Peștera, săpăturile arheologice au scos la iveală urme de locuire din perioada paleolitică, mai precis din paleoliticul superior. Tot în raza comunei Moieciu, în satul Drumul Carului, săpăturile arheologice efectuate cu câțiva ani în urmă au scos la iveală urmele unui castru roman care se pare că întregea sistemul de fortificații romane din Dacia, cunoscute sub numele de limesul transalutan.

## Clima

Clima zonei este temperat continentală cu influențe montane, cu ierni grele, cu veri mai scurte și răcoroase, cu precipitații variate care cad mai tot timpul anului și cu vânturi neregulate. Temperaturile medii anuale se situează în jurul valorii de 4°C și amplitudine anuală de 17-19°C.

Vânturile reprezintă un element climatic de o evidentă permanență. Culoarul Bran – Rucăr aflat între doi masivi muntoși determină o scurgere a maselor de aer de pe versanți. Astfel pantele periferice ale Bucegilor, ce coboară spre vest, sunt supuse intens precipitațiilor și vânturilor. Cantitatea de precipitații ce cade în cursul unui an este în medie de 900 mm din care cca. 20 % sub formă de zăpadă.

## Rețeaua hidrografică

Rețeaua hidrografică este bine dezvoltată, toate apele comunei fiind tributare râului Bârsa, afluent al Oltului. În anul 2007 au avut loc inundații severe în comună, inundații soldate cu pagube de peste 1,2 milioane lei. Urmare a inundațiilor, Direcția județeană de drumuri și poduri a efectuat câteva lucrări de consolidare pe Drumurile Județene 112 F (Moieciu de Jos-Cheia-Moieciu de Sus) și 112 G (Moieciu de Jos-Peștera- Măgura).

Sunt necesare fonduri consistente pentru îndigșirea și regularizarea apelor, pentru corectarea torenților, amenajarea cursurilor de apă.

## Flora și fauna

Pe crestele montane cu deosebire în masivele Bucegi și Piatra Craiului turiștii pot admira Rupicapra rupicapra (Capra neagră) precum și Formica rufa (Furnica roșie de pădure); Tetrao urogalus (Cocoș de munte); Covax corax (Corb); Aquila chrysaetos (Acvila de munte); Cervus elaphus (Cerbul); Linx linx (Râs); Ursus arctos (ursul brun), ocrotite prin lege.

Avifauna este reprezentată de cocoșul de munte, acvila de munte, ciocănitoarea, mierla, cinteza, pițigoii.

Pe teritoriul comunei se regăsesc cu aproximație 1.300 specii de insecte.

În apele de munte trăiesc păstrăvi, scobări, clean și boiștean.

Planetele ocrotite de lege sunt: Floarea de coț, Angelica, Sângele voinicului, Garofița Pietrei Craiului, Bulbucii de munte, Tisa, Ghințura Galbenă, Laricele, Smirdarul, Iedera albă, Salcia de turbă

Altitudinea încadrează Moeciul în zona pădurilor de fag, care la limita inferioară se află în amestec cu gorunul iar la partea superioară cu coniferele. Păduri compacte de molid sau în amestec cu fag, brad apar în masivul Leaota, Piatra Craiului, Munții Bucegi îndeosebi în versanții nordici. Ca urmare a populării îndelungate, regiunea a fost puternic despădurită, pajiștile și fânețele luând locul codrilor de altădată.



Dintre plantele medicinale care se găsesc în zonă sunt: sunătoarea, mușețelul, coada șoricelului.

Arii protejate pe teritoriul comunei

- Parcul Natural Bucegi - 1.507,36 ha aferent suprafeței administrative a localității – suprafața totală situată în județul Brașov 8.911,35 ha ;
- Parcul Național Piatra Craiului - 1.844,2 ha aferent suprafeței administrative a localității – suprafața totală sit în județul Brașov 6.268,08 ha
- Bucegi (Abruptul Bucșoiu, Mălăiești, Gaura- Moieciu, Bran);
- Locul fosilifer Vama Strunga (Moieciu, Bran - Parcul Natural Bucegi);
- Peștera Liliacilor (Moieciu, sat Peștera - Parcul Național Piatra Craiului);
- Leaotă (565,26 ha aferent suprafeței administrative a localității – suprafața totală sit în județul Brașov 644,0 ha );
- rezervația Bio-geologică „Cheile Moeciului”.

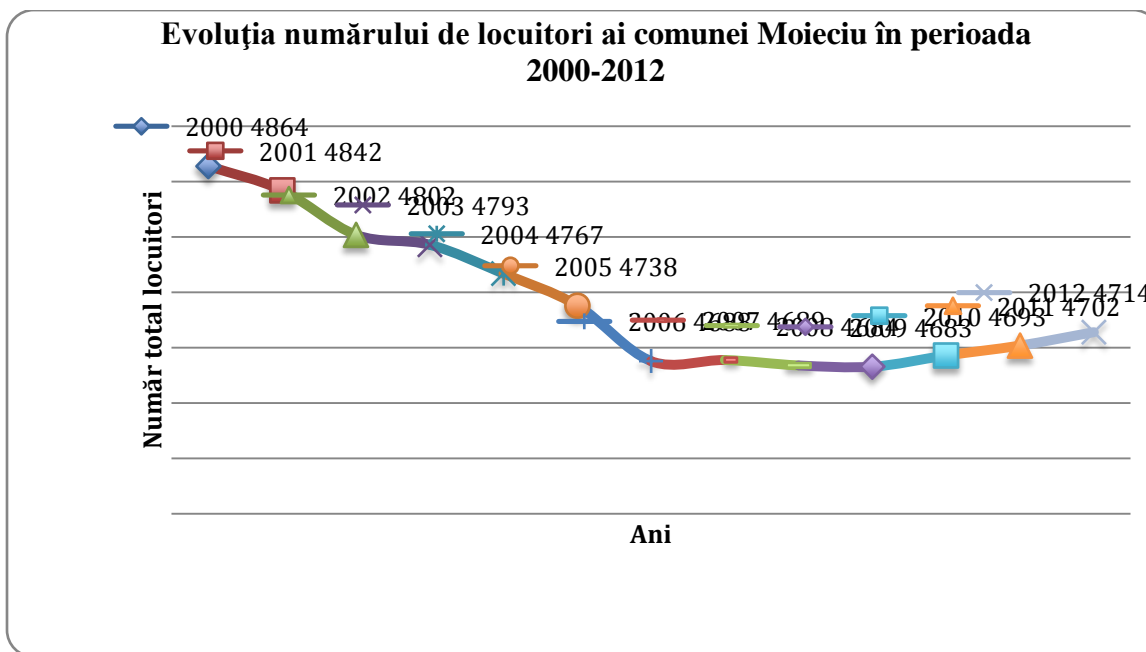
Cadrul natural îmbină diferite forme de relief (munte înalt, platou, forma vălurită de-a lungul râurilor și văilor ce străbat terenul modelat de o rețea hidrografică bogată), creându-se un valoros potențial economic și turistic, cel din urmă din ce în ce mai exploatat.

Amplasarea comunei Moieciu, în zona montană, între cele două parcuri naționale Bucegi și Piatra Craiului, oferă condiții propice pentru organizarea și dezvoltarea turismului rural și a agroturismului.

## **CAPITOLUL 1. SOCIAL**

## 1.1. Demografie

În comuna Moieciu, conform datelor furnizate de Institutul Național de Statistică, la sfârșitul anului 2011, locuiau 4.702 persoane, din care 2.372 bărbați și 2.330 femei, reprezentând o repartizare echilibrată a populației în funcție de gen. Populația comunei Moieciu reprezintă aproximativ 3% din populația rurală a județului Brașov. Evoluția populației comunei Moieciu este reprezentată în graficul de mai jos:

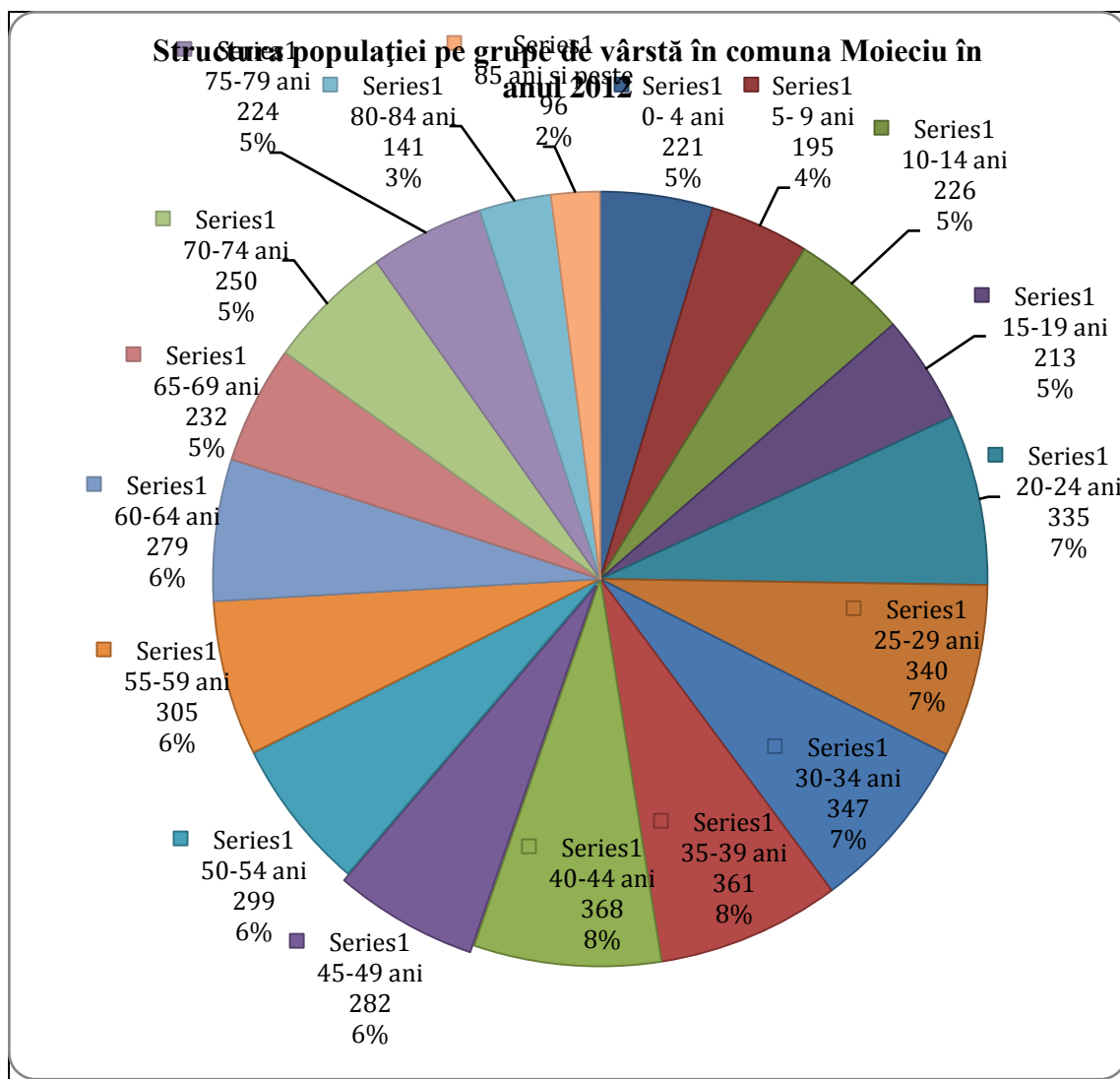


Sursa: Institutul Național de Statistică

Populația totală a comunei Moieciu a avut o evoluție descendentă per ansamblu, după cum se poate observa din graficul de mai sus. Cea mai scăzută valoare a fost atinsă în anul 2009 (4.683 locuitori) după care s-a înregistrat o ușoară creștere până în 2012 (4.714 locuitori). Cauzele care stau la baza scăderii populației din comuna Moieciu sunt: sporul natural negativ și în scădere, migrația tinerilor din comună înspre mediul urban și spre străinătate, înscrierea comunei în trendul descendent înregistrat la nivel județean cât și la nivelul Regiunii Centru.

Densitatea populației este de 49,49 locuitori pe km<sup>2</sup> în anul 2012, se apropie de media înregistrată în mediul rural la nivelul județului Brașov, care este de 50 de locuitori pe km<sup>2</sup>.

Pentru a fundamenta deciziile cu privire la necesitatea bazei ale populației, este nevoie de cunoașterea caracteristicilor de structură a acesteia.



Sursa: Institutul Național de Statistică

Conform datelor furnizate de Institutul de Statistica, se observa ca distributia populatiei pe grupe de vârstă este relativ echilibrată la nivelul comunei Moieciu. Se observă că ponderile cele mai mari sunt ocupate de populația activă cu vârste cuprinse între 20-44 de ani (aproximativ 37% din totalul populației), urmate de populația cu vârste cuprinse între 45-64 de ani (aproximativ 25% din totalul populației). Segmentul de vârstă 0-19 ani ocupă un procent de 18,6% din totalul populației. Persoanele aflate la pensie ocupă un procent de 18,2% din totalul populației.

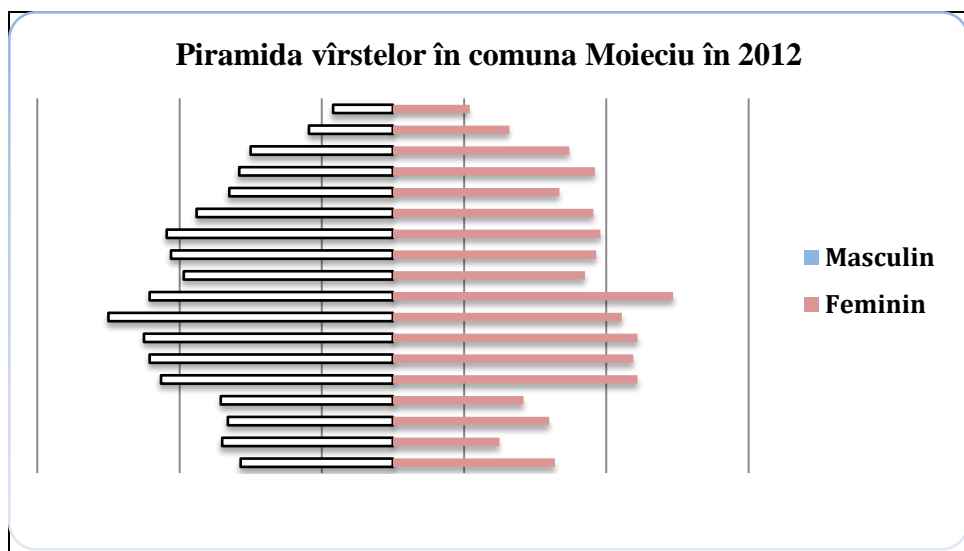
Persoanele apte de muncă (15-64 de ani) ocupă o pondere importantă în totalul populației comunei Moieciu (66,4%). Persoanele dependente (0-14 ani și peste 65 de ani) ocupă un procent de 33,6%.

Tab.nr.1. Evoluția populației din comuna Moieciu în anul 2011 comparativ cu anul 2000

	2000		2012		Diferența 2000- 2012
	Valoare absolută	Procent	Valoare absolută	Procent	Absolută
0- 4 ani	226	5	221	5	-5
5- 9 ani	318	7	195	4	-123
10-14 ani	352	7	226	5	-126
15-19 ani	346	7	213	5	-133
20-24 ani	392	8	335	7	-57
25-29 ani	403	8	340	7	-63
30-34 ani	365	8	347	7	-18
35-39 ani	269	6	361	8	92
40-44 ani	281	6	368	8	87
45-49 ani	286	6	282	6	-4
50-54 ani	260	5	299	6	39
55-59 ani	231	5	305	6	74
60-64 ani	329	7	279	6	-50
65-69 ani	276	6	232	5	-44
70-74 ani	224	5	250	5	26
75-79 ani	163	3	224	5	61
80-84 ani	67	1	141	3	74
85 ani si peste	76	2	96	2	20
Total	4864	100	4702	100	-162

Sursa: Institutul Național de Statistică

Comparând valorile absolute se constată că segmentul de vârstă 5-29 ani a scăzut drastic în ultimii 10 ani. Trendul descrescător al tinerilor și cel crescător al persoanelor vârstnice conduc la premisa conform căreia comuna Moieciu se va confrunta cu o îmbătrânire demografică. Diminuarea populației tinere poate genera în timp deficit de forță de muncă.



*Sursa: Institutul Național de Statistică*

Fluctuațiile prezente în piramida vîrstelor au diverse cauze:

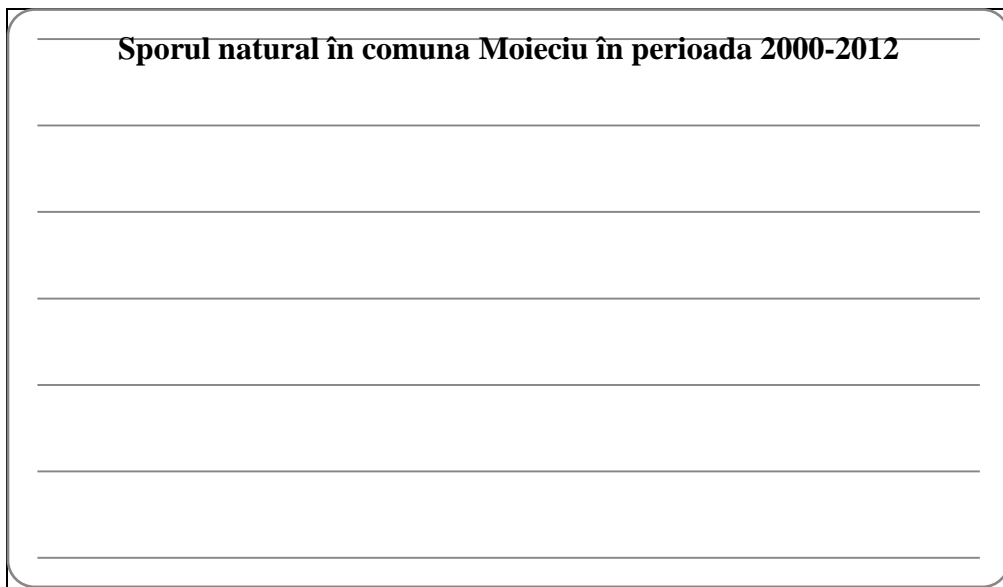
- Numărul scăzut al persoanelor cu vârsta între 65 și 70 de ani ar putea fi un efect al celui de-al doilea război mondial, când numărul nașterilor a scăzut.
- Numărul crescut al persoanelor cu vârste cuprinse între 20-40 de ani, este o consecință a decretului din 1966 prin care a fost interzis avortul a avut ca rezultat creșterea populației în perioada ce a urmat.
- Scăderea drastică a persoanelor cu vârste cuprinse între 0-23 de ani a fost un efect al schimbărilor economice și sociale survenite după revoluția din decembrie 1989
- O ușoară creștere a numărului nașterilor a avut loc în perioada 2006-2009 datorită măsurilor adoptate de Guvern pentru susținerea familiei prin acordarea unui concediu plătit mamei pentru creșterea copiilor până la vârsta de 2 ani și garantarea locului de muncă.

### **Sporul natural**

Conform Institutului Național de Statistică (2012), evoluția populației este în strânsă legătură cu factorii demografici, sporul natural și soldul migrației. Sporul natural al populației este un indicator care măsoară diferența algebrică între numărul născuților vii și numărul morților din rândul populației, într-o anumită perioadă de timp (INSSE, 2012).

	2000	2001	2002	2003	2004	2005	2006	2007	2008	2009	2010	2011	2012	Dif. absolută 2012-2000
Nașteri	58	49	52	38	42	39	47	45	40	50	41	43	41	-17
Decese	47	64	80	58	55	61	43	55	57	40	46	45	77	30
Sporul natural	11	-15	-28	-20	-13	-22	4	-10	-17	10	-5	-2	-36	-47

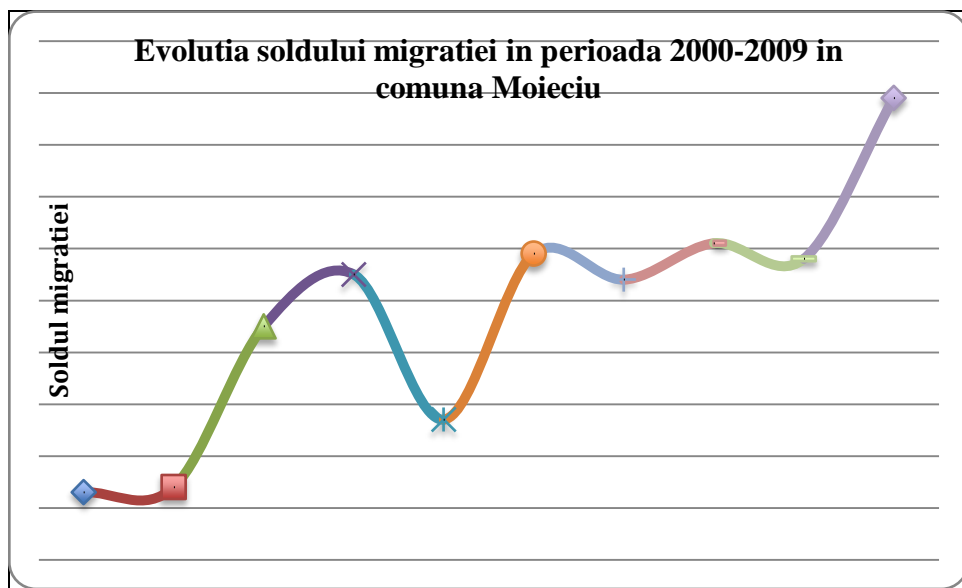
La nivelul comunei Moieciu, sporul natural este negativ si a avut un trend oscilant de-a lungul perioadei analizate.



Sursa: Institutul Național de Statistică

Per ansamblu, sporul natural a scăzut în anul 2012 comparativ cu anul 2000. Acest fenomen este explicat prin faptul că numărul de nașteri a scăzut iar numărul de decese a crescut, ceea ce contribuie la tendința de îmbătrânire a populației.

**Soldul migrației** reprezintă diferența dintre numărul persoanelor care și-au stabilit domiciliul în localitate și cel al persoanelor care au plecat din localitate în decursul unui an (inclusiv migrația externă).



Sursa: Institutul Național de Statistică

Soldul migrației a avut un trend oscilant în perioada analizată dar ascendent per ansamblu. O explicație a acestui fenomen poate fi dezvoltarea turistică a zonei și identificarea de noi oportunități de afaceri dar și apariția crizei economice în 2008, când o parte dintre locuitorii de la oraș s-au întors la sat din cauza constrângerilor financiare. Acest trend se încadrează în tendința de la nivelul județului Brașov și anume aceea de migrație din mediul urban spre cel rural.

### **1.2.Locuinte**

La nivelul comunei Moieciu existau în anul 2012, conform datelor de la Institutul Național de Statistică, 2182 de locuințe. Dintre acestea 40,4 % au încălzire centrală. Dintre locuințele care nu au încălzire centrală majoritatea utilizează combustibilul solid. Din totalul locuințelor un procent de 1,4% nu au încălzire deloc.

În ceea ce privește alimentarea cu energie electrică, doar 0,9% din totalul locuințelor (20 de locuințe) nu au energie electrică.

Din totalul locuințelor, 68,2 % au instalații de alimentare cu apă caldă.

Din totalul locuințelor din comuna Moieciu, 88,2% beneficiază de apă curentă. Dintre acestea un procent de 65,5% au un sistem propriu de apă curentă.

Un procent de 84,4 % din totalul locuințelor au instalații de canalizare. Dintre acestea 77,6% au și stem propriu de canalizare.

Conform datelor de la Recensământul din 2011, în comuna Moieciu, numărul mediu de persoane pe o gospodărie este de 3,24.

Majoritatea locuințelor sunt racordate la utilități și dispun de condiții satisfăcătoare de trai. Se are în vedere racordarea locuințelor care nu beneficiază de utilități la acestea.

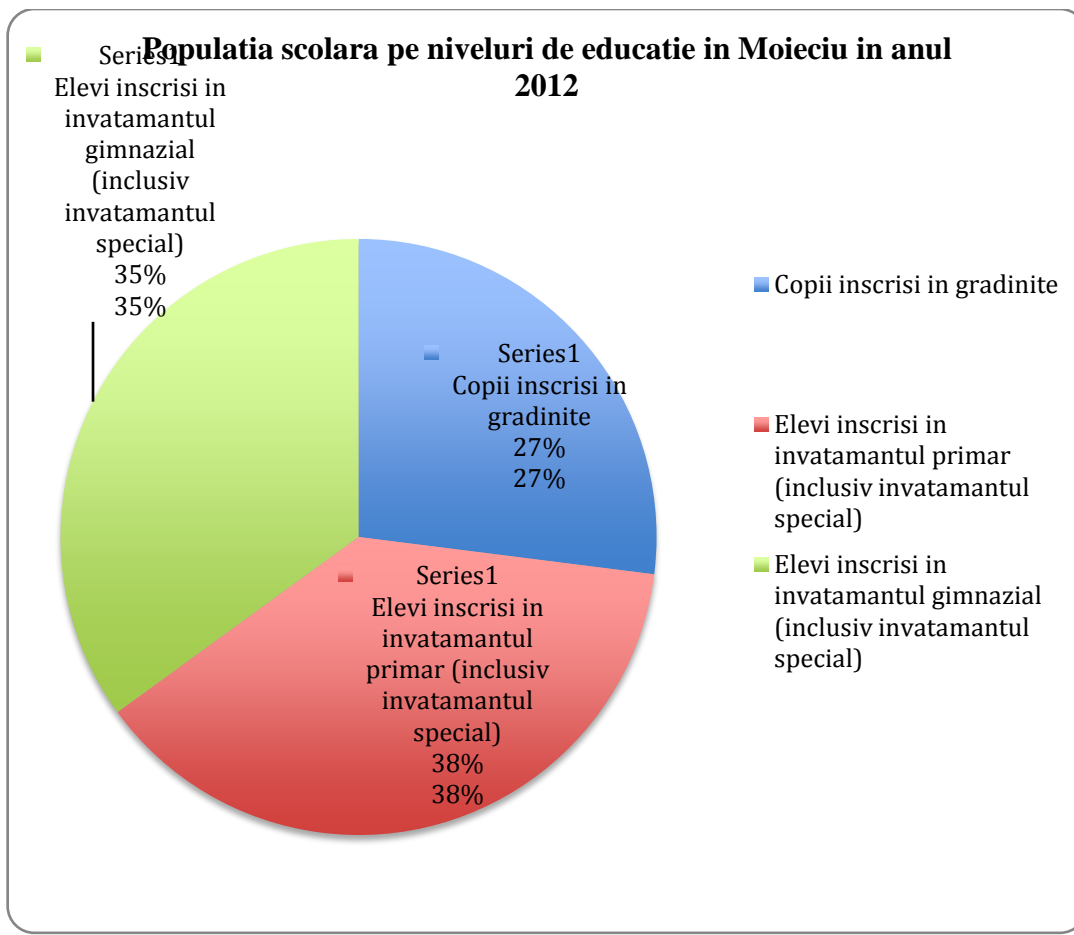
### **1.3.Educație**

În prezent în comuna Moieciu funcționează 5 unități de învățământ:

- Școala Gimnazială Moieciu de Jos
- Școala Gimnazială Moieciu de Sus
- Școala Gimnazială Măgura
- Școala Gimnazială Peștera
- Școala Primară Cheia

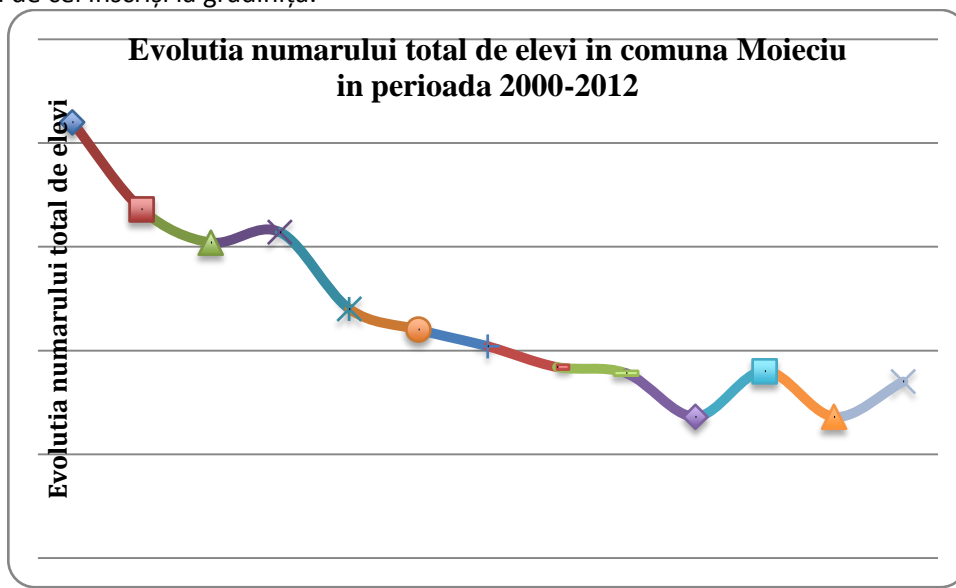
Conform Institutului Național de Statistică, populația școlară include toți copiii, elevii și studenții cuprinși în procesul de instruire și educare la începutul anului școlar, indiferent de vârstă și de forma de învățământ urmată.

Populația școlară a comunei Moieciu a avut la nivelul anului 2012, structura prezentată în graficul următor:



Sursa: Institutul Național de Statistică

Repartiția populației școlare pe niveluri de educație este relativ uniformă, fiecare nivel de educație reprezentând aproximativ o treime din totalul populației școlare. Se observă că cel mai mare procent este reprezentat de elevii înscriși în învățământul primar, urmat de elevii înscriși în învățământul gimnazial și de cei înscriși la grădiniță.



Sursa: Institutul Național de Statistică



Numărul total de elevi la nivelul comunei Moieciu a avut o evoluție descendentă în perioada 2000-2012. Acest fapt se datorează scăderii numărului de nașteri începând cu anul 1989.

Conform informațiilor furnizate de către directorii școlilor din comună, în perioada 2000-2012, nu s-au înregistrat cazuri de abandon școlar sau de repetenție. La școlile din comună activează 43 de cadre didactice care au studii în conformitate cu postul ocupat. Dintre aceștia, 70% sunt titulari pe posturile pe care le ocupă. Cadrele didactice sunt locuitori ai comunei Moieciu.

Medii obținute la examenul național de clasa a VIII-a în ultimii 4 ani

Anul școlar	2008 - 2009	2009 - 2010	2010 - 2011	2011 - 2012
Medie examen național	8,81	8,75	7,9	7,1

Sursa: Institutul Național de Statistică

Mediile obținute la examenul național de clasa a VIII-a au înregistrat o ușoară scădere de -a lungul ultimilor 4 ani, dar se pot încadra la nivelul "satisfăcător".

## **1.4. Cultură**

### Evenimente culturale

În comuna Moieciu, evenimentele culturale se desfășoară pe tot parcursul anului astfel: Târgul de Vară în luna iulie, Focul lui Sumedru în luna octombrie, Datini și obiceiuri de iarnă în luna decembrie, Târgul săptămânal în fiecare săptămână a anului.

#### Târgul de Vară

În fiecare an, în perioada 26 -27 iulie, se organizează Târgul de Vară la Moieciu. Vizitatorii au posibilitatea să urmărească programe artistice și spectacole folclorice, concursuri de animale sau să deguste brânzeturile locale, ocazie cu care este organizată o expoziție a acestora, dar și o expoziție cu vânzare de unelte agricole. Târgul mai este un prilej pentru parada portului și organizarea de expoziții cu vânzare de bicicli, talângi, pălării, obiecte de artizanat, țesături, obiecte muzicale tradiționale și produse gastronomice tradiționale.

#### Focul lui Sumedru

Este o sărbătoare ce se celebrează în noaptea de 25-26 octombrie în fiecare an și constă într-un ceremonial nocturn de înnoire a timpului calendaristic. În jurul unui rug funerar aprins de tineri într-un loc înalt al satului și întreținut cu lemne uscate, se adună tot satul și se strigă în cor: Hai la focul lui Sumedru!. Femeile împart covrigi, nuci, mărțișor băutură. La plecare, participanții iau cărbuni aprinși pentru fertilizarea grădinilor și livezilor.

Rădăcinile acestui obicei sunt precreștine și se regăsesc în celebrarea morții și renașterii prin incinerare. Semnificația focului lui Sumedru este aceea a unui scenariu al morții și renașterii anuale a unei divinități fitomorfe, un ceremonial ce cuprinde moartea violentă a zeului îmbătrânit la sfârșit de an prin tăierea unui arbore din pădure, urmată imediat de renașterea acestuia prin incinerarea trupului neînsuflețit în noaptea de 25-26 octombrie. Pomenirea rugurilor aprinse, alături de veghea rituală trimit la un ceremonial ce are în vedere câștigarea bunăvoinței strămoșilor pentru a asigura în anul ce vine recolte la fel de bune.

#### Datini și obiceiuri de iarnă

O dată cu demararea pregătirilor pentru sărbătorile de Crăciun, localnicii pregătesc cetele de colindători. Acestea se întâlnesc și repetă repertoriul, imediat ce a trecut ziua de 1 decembrie. Înainte de Crăciun se pregătesc cârnații și caltaboșii. Un eveniment deosebit care se desfășoară în zona Moieciu, cu scopul de

a promova obiceiurile populare din județe tăiatul porcului și pregătirea produselor culinare tradiționale. Cu acest prilej are loc o demonstrație în măiestria tăiatului porcului, pregătirea produselor tradiționale și expunerea acestora, cu concursul pensiunilor agroturistice din zonă.

#### Târgul săptămânal

Târgul săptămânal constă într-o adunare a producătorilor locali în vederea expunerii spre vânzare a produselor agro-alimentare. Acesta are loc în fiecare zi de vineri a fiecărei săptămâni din an în funcție de condițiile climatice.

#### Obiective culturale

În fiecare din satele comunei există monumente istorice de artă religioasă. Astfel în satul de reședință Moieciu de jos este Biserica ortodoxă cu hramul Sf. Nicolai construită în a doua jumătate a sec. XVIII lea, iar în satul Cheia se află biserica cu hramul Adormirea Maicii Domnului datată din anul 1818, mănăstirea Peștera,

#### 1.5. Sănătate

La nivelul comunei Moieciu există cabinete medicale în satele Moieciu de Jos, Moieciu de Sus, Măgura și Peștera. În satul Moieciu de Jos există un dispensar comunal la care activează doi doctori de familie și patru asistente câte 8 ore pe zi de luni până vineri și un cabinet stomatologic. Tot în satul Moieciu de Jos există și un cabinet veterinar. În satele Moieciu de Sus, Măgura și Peștera există puncte sanitare la care vine 1 medic o dată pe săptămână pentru consultații. În cadrul complexului Cheile Grădiștei există un cabinet medical privat și o farmacie. Problema cu care se confruntă localnicii care au nevoie de servicii de sănătate constă în faptul că deși existente, punctele sanitare nu au doctori care să activeze în mod permanent. De asemenea, o altă problemă majoră este lipsa serviciilor de ambulanță.

În vederea extinderii serviciilor medicale și pentru a dezvolta oferta de servicii turistice medicale dar și datorită proprietăților curative ale zonei, se dorește construirea unui sanatoriu și a unui centru de sănătate și recuperare. Sanatoriul se va adresa persoanelor cu afecțiuni diverse și se dorește construirea acestuia sub forma unui parteneriat public-privat. În acest sens, s-au purtat discuții cu diverși investitori care și-au manifestat interesul pentru participarea la construirea sanatoriului. Centrul de sănătate și recuperare va funcționa în principal sub forma unui azil unde persoanele vârstnice vor primi îngrijirea necesară.

#### 1.6. Minorități, confesiuni

Conform Recensământului din 2011, structura etnică a populației din Moieciu, este compusă în proporție de 100% din români.

Din punct de vedere confesional, populația comunei aparține în proporție de 100% cultului creștin ortodox.

Se dorește înființarea unui centru cultural religios în comuna Moieciu, dotat cu sală de conferințe și bibliotecă. Acest centru se adresează tuturor persoanelor care doresc să studieze literatură și religia, a celor care doresc să țină seminarii și conferințe pe aceste teme dar și tinerilor care doresc să participe la tabere de instruire în diferite domenii, în principal culturale, literare, religioase.

### Analiza SWOT SOCIAL

<u>Puncte tari</u>	<u>Puncte slabe</u>
<ul style="list-style-type: none"><li>- Distribuție echilibrată în funcție de grupele de vârstă</li><li>- pondere mare a populației tinere în totalul populației</li><li>- pondere mare a populației apte de muncă în totalul populației</li><li>- soldul migrației în creștere</li><li>- existența unităților de învățământ, în stare buna de funcționare, în fiecare sat al comunei</li><li>- rezultate bune obținute de către elevii comunei la evaluarea națională din clasa a 8-a</li><li>- lipsa cazurilor de abandon școlar sau repetenție</li><li>- majoritatea cadrelor didactice sunt titulare pe post</li><li>- cadrele didactice sunt locuitori ai comunei</li><li>- existența evenimentelor culturale locale pe toată perioada anului</li><li>- existența unei infrastructuri sanitare de bază</li><li>- structură etnică și confesională omogenă</li><li>- majoritatea locuințelor sunt racordate la utilități</li></ul>	<ul style="list-style-type: none"><li>-sporul natural negativ și în scădere în ultimii 10 ani</li><li>- starea precară a unora din unităților de învățământ</li><li>- scăderea numărului de elevi în ultimii 10 ani</li><li>- lipsa cadrelor medicale specializate care să asigure servicii de permanență</li><li>- lipsa serviciilor de ambulanță</li><li>- existența unui procent mic de gospodării neracordate la utilități</li></ul>

<u>Oportunități</u>	<u>Amenințări</u>
<ul style="list-style-type: none"> <li>- Tendința de migrare a populației din mediul urban către mediul rural, de la nivelul județului Brașov</li> <li>- Extinderea infrastructurii de racordare la utilități (în vederea posibilității de racordare la acestea și a gospodăriilor care au nevoie)</li> <li>- Posibilitatea accesării fondurilor nerambursabile pentru modernizarea școlilor din comună</li> <li>- Posibilitatea accesării fondurilor nerambursabile pentru îmbunătățirea infrastructurii sanitare</li> <li>- Mărirea gamei de servicii turistice către sectorul de turism medical și ecumenic prin construirea sanatoriului și a centrului de sănătate și recuperare cât și a centrului cultural-religios</li> </ul>	<ul style="list-style-type: none"> <li>- Îmbătrânirea populației</li> <li>- Prolungirea crizei economice</li> </ul>

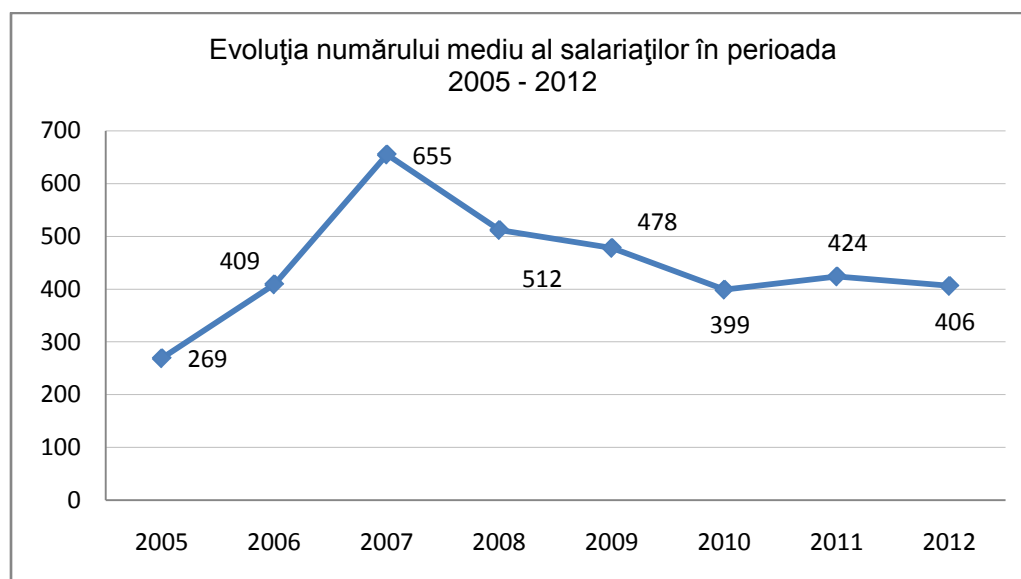
## CAPITOLUL 2. ECONOMIC

### 2.1 Activități economice

#### 2.1.1 – Industrie, servicii și comerț

Profilul economiei tradiționale al comunei Moieciu, atestat documentar, are un caracter pastoral-agricol-forestier, asigurat de practicarea creșterii ovinelor și a cultivării plantelor, a lucrului la pădure și alte îndeletniciri legate de prelucrarea resurselor locale.

În anul 2012 la nivelul comunei Moieciu sunt înregistrați 406 de salariați. Salariatul este persoana care exercită activitatea pe baza unui contract de muncă într-o unitate economică sau socială - indiferent de forma ei de proprietate - sau la persoane particulare, în schimbul unei remunerații. Numarul mediu al salariaților reprezintă numărul de salariați angajați cu contracte individuale de muncă, plătiți pentru o durată medie normală a timpului de lucru, în perioada de referință.



*Evoluția numărului mediu al salariaților în perioada 2005 -2012.- INSSE Statistică TEMPO*

Din graficul de mai sus se constată că în 2007 numărul salariaților comunei a crescut cu peste 140% față de anul de referință 2005.

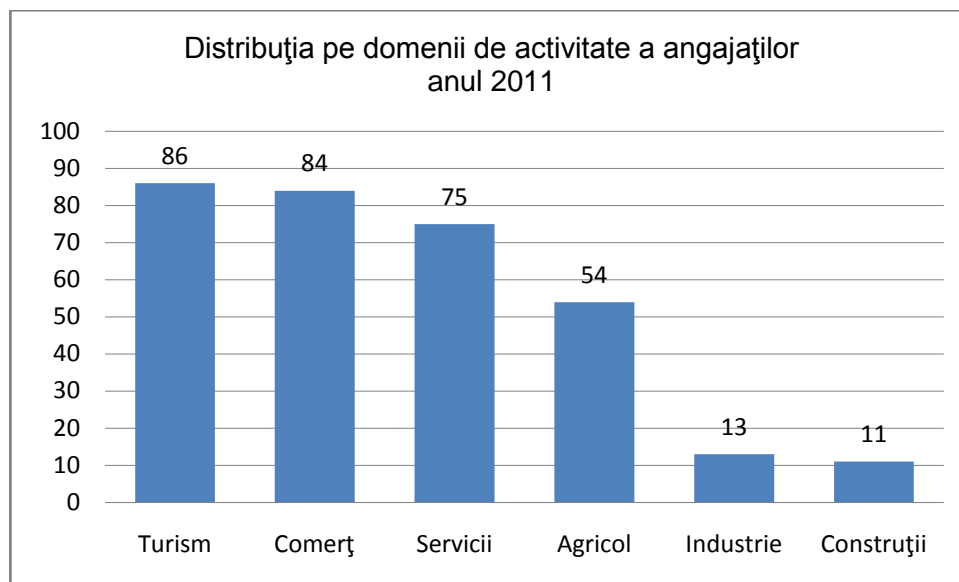
Această creștere începută din 2006 este în strânsă legătură cu creșterea numărului de unități de cazare înregistrate în comună. Acest fapt generează concluzia că un număr semnificativ al salariaților comunei lucrează în domeniul turistic.

O dată cu începutul crizei economice se constată o diminuare a numărului de salariați, stabilizându-se în perioada 2010 – 2011 la un număr de aproximativ 400 de salariați.

Conform datelor statistice, la nivelul anului 2011, pe teritoriul comunei sunt înregistrate un număr de 99 de societăți comerciale, acestea având angajate un număr de 323 de persoane.

	Turism	Comerț	Servicii	Agricol	Industrie	Construcții
Nr. angajați	86	84	75	54	13	11
Nr. societăți	31	25	31	2	9	1

Majoritatea societăților comerciale înregistrate în Comuna Moieciu își desfășoară activitatea în domeniile turismului, serviciilor și comerțului.



*Sursa: Institutul Național de Statistică – tempo*

Alături de societățile comerciale, în comuna Moieciu își desfășoară activitățile și persoane fizice autorizate și întreprinderi individuale, ce activează cu precădere în domeniul agroturismului.

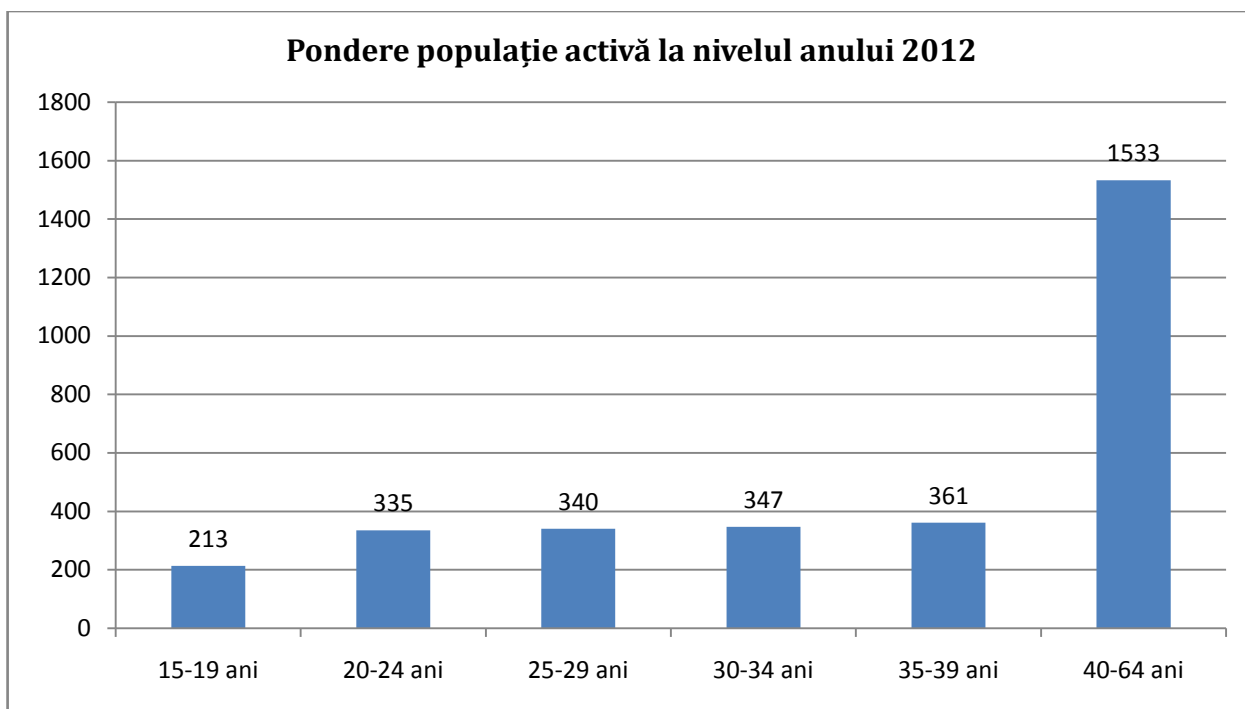
Printre meșteșugurile sătești valorificate prin comercializarea produselor se regăesc:

- dulgheritul;
- fierăritul;
- confecționarea pieselor de port popular;
- tăbăcărit și cojocărit;
- încondeierea ouălor de Paști;
- sculptura în lemn;
- pictura icoanelor pe sticlă;

Pe teritoriul comunei își desfășoară activitatea meșteri populari recunoscuți la nivel local. În satul Peștera își desfășoară activitatea o țesătoare autorizată, restul neavând finalizate demersurile pentru autorizare.

La nivelul anului 2012, din cei 4.714 locuitori ai comunei Moieciu, 3.129 de locuitori reprezintă populația activă respectiv persoanele apte de muncă, cu vârsta între 15 – 65 de ani.

Conform datelor Institutului Național de Statistică, populația activă reprezintă 66 % împărțită pe grupe de vârstă astfel:



**Sursa: Institutul Național de Statistică - tempo**

La nivelul anului 2012, din totalul populației active de 3129 persoane, ponderea majoră a populației, respectiv 1533 persoane, care înseamnă 49% din total, se regăsește în categoria de vârstă 40-64 de ani. În 20 de ani aceștia nu vor mai face parte din cadrul populației active, iar grupele de vârstă 15-19 ani reprezintă doar 7% din populația activă (după cum putem observa în graficul de mai sus), aceasta fiind insuficient pentru înlocuirea grupei de vârstă ce va intra în rândurile populației dependente, iar gradul de dependență se va modifica corespunzător.

### Populația ocupată și șomajul

Nivelul șomajului înregistrat în 2013 în comuna Moieciu se află sub media județeană.

Șomeri înregistrați în comuna Moieciu și la nivelul județului Brașov în perioada ianuarie - decembrie 2013:

Luna	Numărul de șomeri		Rata șomajului %	
	La nivelul comunei	La nivelul județului	La nivelul comunei	La nivelul județului
Ianuarie	63	12.422	2,01 %	5 %
Februarie	67	12.381	2,14 %	5 %
Martie	57	12.223	1,82 %	4,9 %
Aprilie	62	11.881	1,98 %	4,8 %
Mai	58	11.308	1,85 %	4,5 %
Iunie	57	11.090	1,82 %	4,4 %
Iulie	73	11.613	2,33 %	4,7 %

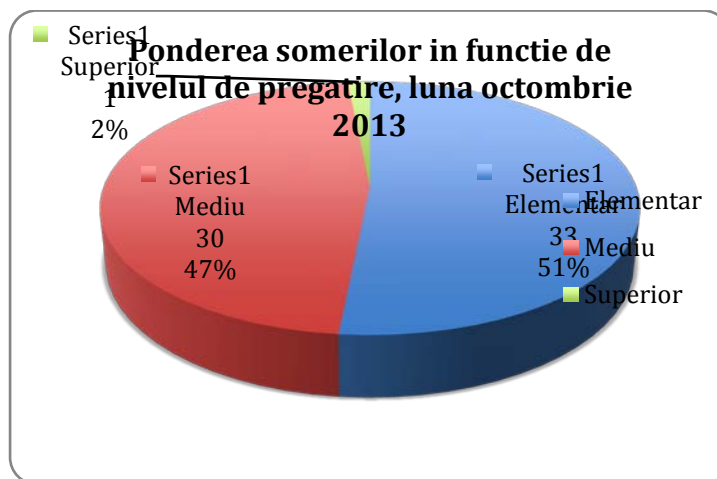
August	64	11.400	2,04 %	4,6 %
Septembrie	68	11.416	2,17 %	4,6 %
Octombrie	70	11.097	2,24 %	4,4 %
Noiembrie	68	11.293	2,17 %	4,1 %
Decembrie	73	11.780	2,33 %	4,7 %

**Sursa datelor: AJOFM Braşov și Institutul Național de Statistică**

Se poate observa că la nivelul comunei numărul șomerilor înregistrați oscilează între un minim de 57 și un maxim de 73 de persoane reprezentând o rată a somajului de la 1,82% – 2,33%.

În 2013 cel mai scăzut nivel al șomajului s-a înregistrat în lunile martie și iunie, iar cel mai ridicat în lunile iulie și decembrie. Creșterea numărului de șomeri în luna iulie este o consecință directă a intrării în rândul șomerilor a proaspeților absolvenți de liceu.

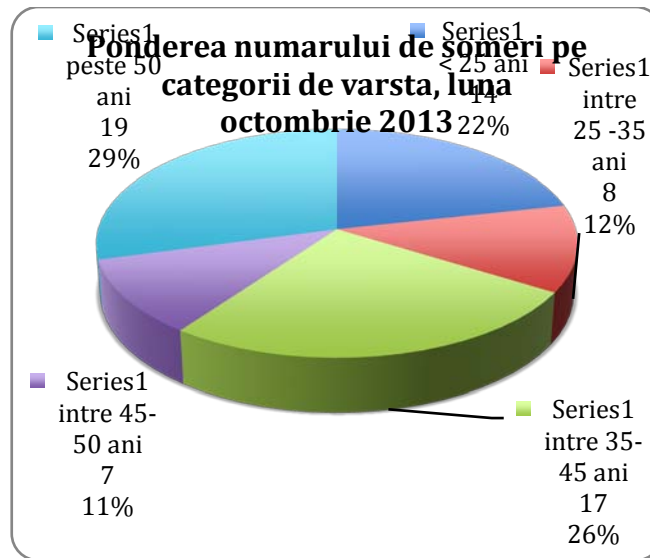
Procentul de 0,62% (procent din numărul de șomeri înregistrați la nivelul județului, provenind dintre locuitorii comunei Moieciu) demonstrează că numărul șomerilor din comuna Moieciu nu reprezintă o problemă la nivel județean.



**Sursa: AJOFM Braşov**

Se constată că majoritatea șomerilor aparține categoriei cu educație elementară, urmată îndeaproape de cei cu educație medie.





**Sursa: AJOFM Brașov**

După cum poate fi observat în graficul de mai sus, situația de la nivelul comunei Moieciu reflectă situația de la nivel național, ponderea majoritară (40%) situându-se în grupele de vârstă 45-50 de ani și peste 50+, vârsta fiind un factor discriminatoriu important pe piața muncii. Este vârsta la care e dificil să se facă reconversia profesională, meseriile pentru care au fost instruiți nu își mai găsesc aplicabilitate practică, este dificil să li se coreleze cunoștințele și experiența cu situația actuală.

O pondere ridicată este reprezentată de categoria 35-45 ani, fapt ce demonstrează că există o problemă stringentă în ceea ce privește situația șomajului, datorită faptului că această categorie de vârstă este cea mai activă și productivă pe piața muncii.

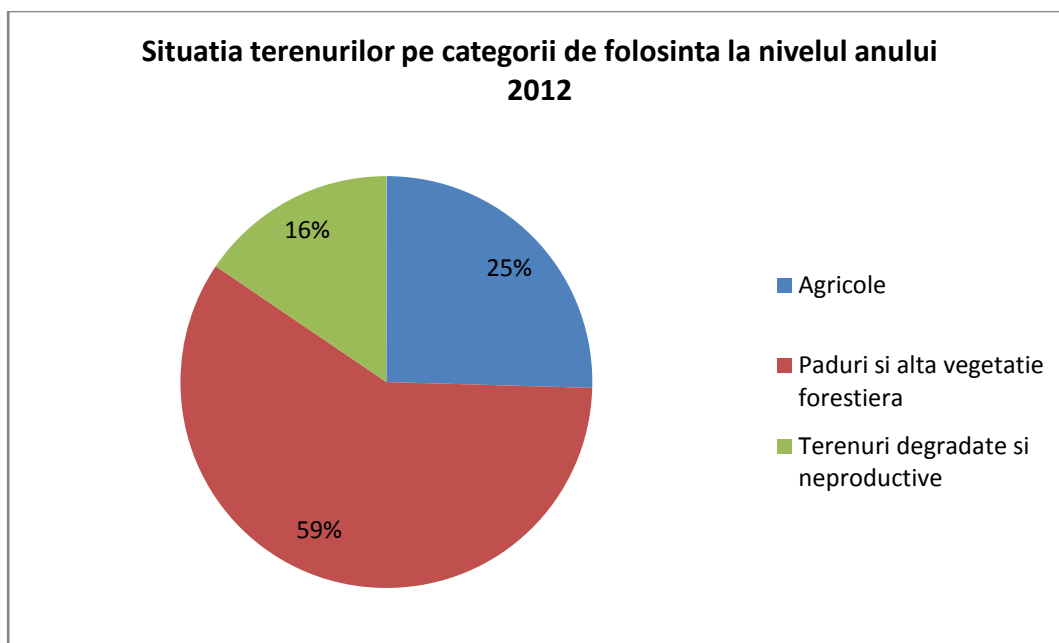
Datele furnizate de Primăria Moieciu relevă faptul că în comună beneficiază de venitul minim garantat conform Legii nr. 416/2001 un număr de 34 de familii.

### **2.1.2 Agricultură**

Profilul de bază al comunei este cel agricol, preponderent zootehnic, datorat crescătorilor de ovine și bovine renumiți din zonă.

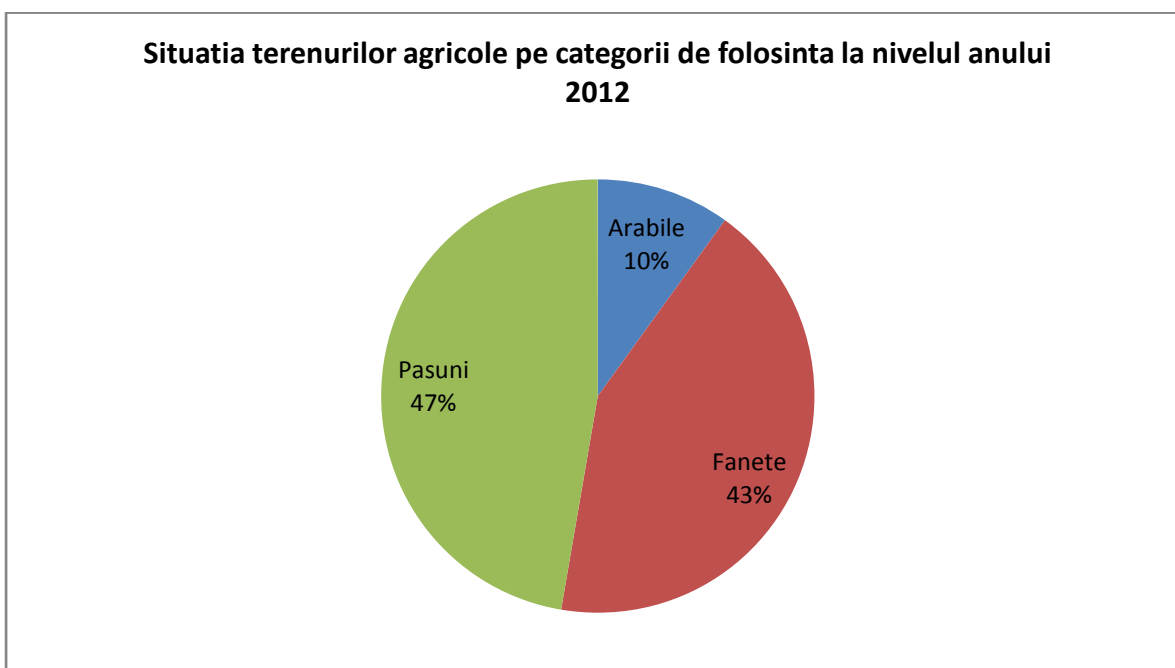
Din totalul suprafeței fondului funciar de 9.491 ha a comunei, terenul agricol reprezintă 25 % din total, respectiv 2.364 ha. Dintre acestea, 235 ha sunt terenuri arabile. Pădurile ocupă o suprafață semnificativă, de 5.482 ha. Fânețele ocupă o suprafață de 1.009 ha, iar pășunile 1.116 ha. Doar 4 ha din suprafața agricolă a comunei este ocupată de livezi.

Deși pădurile ocupă o suprafață importantă din terenurile comunei, iar cantitatea de fructe de pădure și plante medicinale este semnificativă, acestea nu sunt valorificate suficient și în mod organizat.



**Sursa: Institutul National de Statistica - tempo**

Din totalul de 2.364 ha al suprafeței agricole, 235 de ha, respectiv 10% este teren arabil. Restul suprafeței este reprezentată de pășuni și fânețe. Din datele oferite de Primăria Moieciu, suprafața arabila efectiv cultivată este de 174 de ha și este exploatată de persoane fizice pentru consumul propriu, din aceasta rezultând că agricultura comunei este una bazată pe subzistența și semisubzistența. Majoritatea suprafeței este cultivată cu cartofi, legume și plante de nutreț.

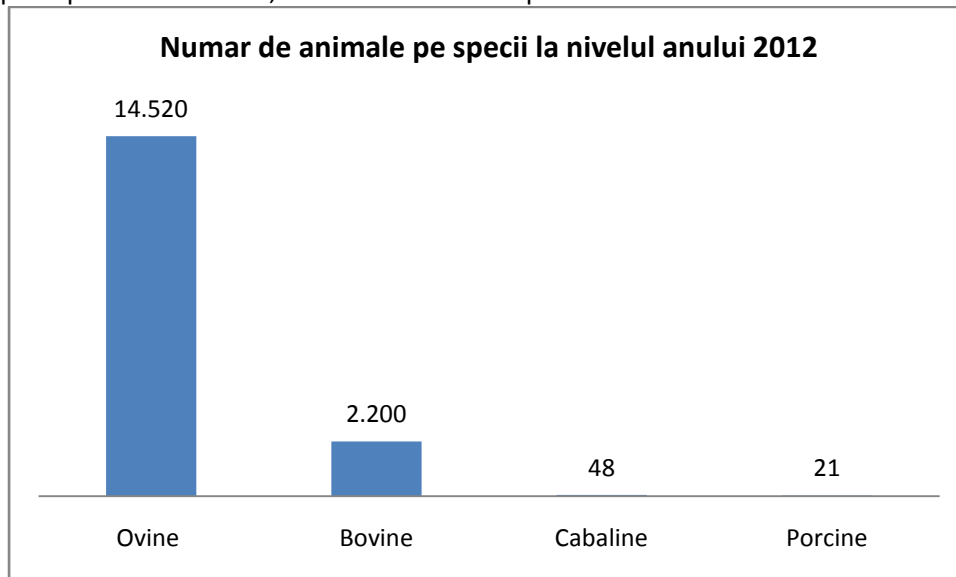


**Sursa: Institutul National de Statistica - tempo**

Pe teritoriul comunei nu există asociații ale producătorilor agricoli sau crescătorilor de animale.

Din informațiile de la Ministerul Agriculturii putem observa că la nivelul anului 2008 3 producători locali au certificat 7 produse tradiționale (produse lactate și produse din carne de oaie), iar în anul 2013 un singur producător a certificat 4 produse tradiționale din carne de porc.

Creșterea animalelor se practică în special în gospodăriile individuale ale populației. La nivelul anului 2012, din numărul total de 16.789 de animale, 14.520 sunt ovine, 2.200 bovine, 48 cabaline și 21 porcine. Acest lucru ilustrează faptul că gospodăriile din comună dețin animale specifice zonei montane, activitatea principală fiind oieritul, efectivul de ovine reprezentând 87% din numărul total de animale.



**Sursa: Institutul National de Statistică – tempo**

Datele de la Registrul Agricol al comunei Moieciu arată că pe teritoriul comunei există 599 de exploatații agricole și o fermă de oi cu 400 de capete.

## 2.3 Potențial turistic

În ultimii ani o dezvoltare fără precedent a avut-o turismul rural și agroturismul inițial prin amenajarea unor gospodării turistice cu păstrarea componenței ocupaționale și amenajarea unor spații de primire a turiștilor: Aceasta tinde să devină principala activitate economică din toată zona Bran - Moieciu.

Comuna Moieciu a fost atestată ca „Stațiune turistică de interes local” prin HG 852/13.08.2008, iar prin OUG nr. 142/28.10.2008 drept o unitate administrativ-teritorială cu resurse naturale foarte mari.

Comuna Moieciu este o zonă cu un potențial turistic ridicat, ce se pretează la valorificarea tuturor formelor de turism se constată o creștere considerabilă a numărului de construcții în ultimii 10 ani (vile, pensiuni, pensiuni agroturistice, hoteluri). În același timp, pe plan local, a fost tranzacționat un număr mare de terenuri în vederea construirii de case de vacanță și structuri de cazare.

Zona este vizitată lunar de aproximativ 9.000 de turiști, dintre care peste 3.500 rămân cazați în hotelurile și pensiunile din zonă, iar procentul turiștilor străini este de aproximativ 30%.

Gradul mediu de ocupare la nivelul anului 2012 (numărul total de înnoptări conform datelor de la Institutul Național de Statistică – tempo-121.127- raportat la numărul total de locuri de cazare -2.615-) este de 46,3%.

Valorile densității circulației turistice (raportul dintre numărul de turiști și numărul de locuitori) sunt de 1,91 turiști pe locuitor, respectiv 94,8 turiști pe km<sup>2</sup>. Analizând aceste valori se constată că nu există îngrijorări în ceea ce privește numărul de turiști, nu există pericolul de conflicte sociale între populația rezidentă și turiști.

Zona Moieciu nu este atractivă doar datorită obiectivelor turistice și produselor specifice locului, ci și datorită climei și a utilizării acesteia în scop terapeutic. Climatoterapia este o formă de terapie ce constă în folosirea diferitelor tipuri de climat în scop profilactic sau curativ. Mulți turiști profită de clima de munte pentru a-și trata afecțiuni precum: anemii, convalescență, rahitism, tulburări de creștere, astenie, insomnie, excitabilitate, astm, bronșită, hipertiroidie, reumatism.

Dintre formele de turism practicate în comună menționăm:

- **agroturismul** este o oportunitate intens valorificată de localnicii din Moieciu, întrucât zona este recunoscută pentru desfășurarea activităților zootehnice (creșterea oilor și vacilor), dar și a preparării produselor tradiționale obținute din materii prime de origine animală
- **turismul de sejur pentru odihnă** - favorizat de factorii naturali, cadrul peisagistic, mediul nepoluat și o gastronomie specifică zonei
- **ecoturismul** – stadiu incipient, dar în permanentă creștere
- **turismul de afaceri și conferințe** – stadiu incipient, dar în permanentă creștere
- **turismul de sfârșit de săptămână** - are asigurate condiții deosebite datorită distanțelor relativ mici între zonă și marile concentrații urbane
- **turismul de tranzit** - favorizat de situarea zonei în apropierea altor zone semnificative din punct de vedere turistic
- **drumeția practică în special vara** - acesta fiind favorizată de proximitatea masivelor muntoase Bucegi și Piatra Craiului

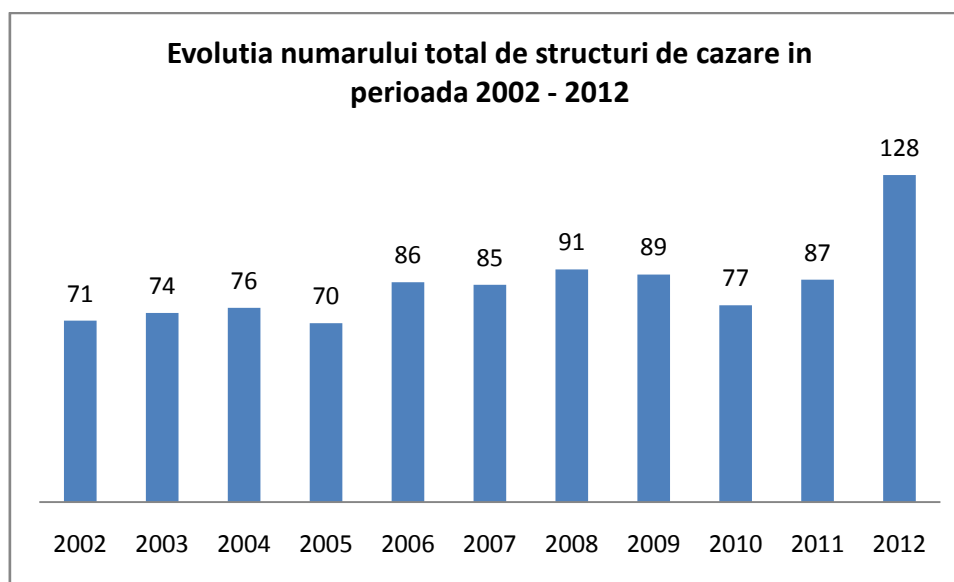
Comuna Moieciu are o infrastructură de cazare dezvoltată și diversificată, ca urmare a faptului că au fost identificate oportunități în acest sens în ultimii 10 ani. Astfel, la nivelul comunei, în anul 2012, existau 128 de structuri de cazare autorizate.

În comuna Moieciu sunt clasificate de Ministerul Turismului un număr de 31 de structuri de alimentație publică cu o capacitate totală de 2.454 locuri. Dintre acestea, o structură este clasificată la o

stea, 11 la 2 stele, 16 la 3 stele și 3 la 4 stele. De asemenea în baza de date a Ministerului Turismului figurează 148 de structuri de cazare acreditate, 3 sunt clasificate la 1 floare, 40 la 2 flori, 140 la 3 flori și 11 la 4 flori.

Ținând cont de relieful muntos – colinar al comunei Moieciu și având în vedere că activitățile de agrement practicabile de turiști sunt limitate, pentru a mări gradul de ocupare în sezonul rece, se are în vedere amenajarea unei pârtii de schi. Tot în scopul îmbunătățirii de agrement există posibilitatea contruirii unei telegondole pentru unirea comunelor Moieciu și Bran și de asemenea extinderea traseului telecabinei Bușteni – Babele – Peștera.

În ultimii 10 ani se observă o dublare a numărului de structuri de cazare din comuna Moieciu, o creștere semnificativă observându-se începând cu anul 2010, evoluând de la 77 de structuri până la 128 în anul 2012.



**Sursa: Institutul Național de Statistică - tempo**

Din datele furnizate de Institutul Național de Statistică se constată o creștere relativ constantă a numărului de pensiuni agroturistice în perioada 2002-2011. Totuși în anul 2012 a avut loc o creștere semnificativă a numărului acestora ajungând la 118 agropensiuni față de 81 câte existau în anul anterior. Tendința este similară și pentru celelalte tipuri de structuri (vile și hoteluri), numărul acestora dublându-se în anul 2012 față de anul 2011.

#### **Evoluția numărului de structuri de cazare pe tipuri de structuri în perioada 2002-2012**

	2002	2003	2004	2005	2006	2007	2008	2009	2010	2011	2012
<b>Pensiuni agroturistice</b>	71	74	75	68	84	83	88	85	72	81	116
<b>Vile agroturistice</b>	0	0	1	1	1	1	2	3	3	2	4
<b>Hoteluri</b>	0	0	0	1	1	1	1	1	2	3	6

**Sursa: Institutul Național de Statistică - tempo**

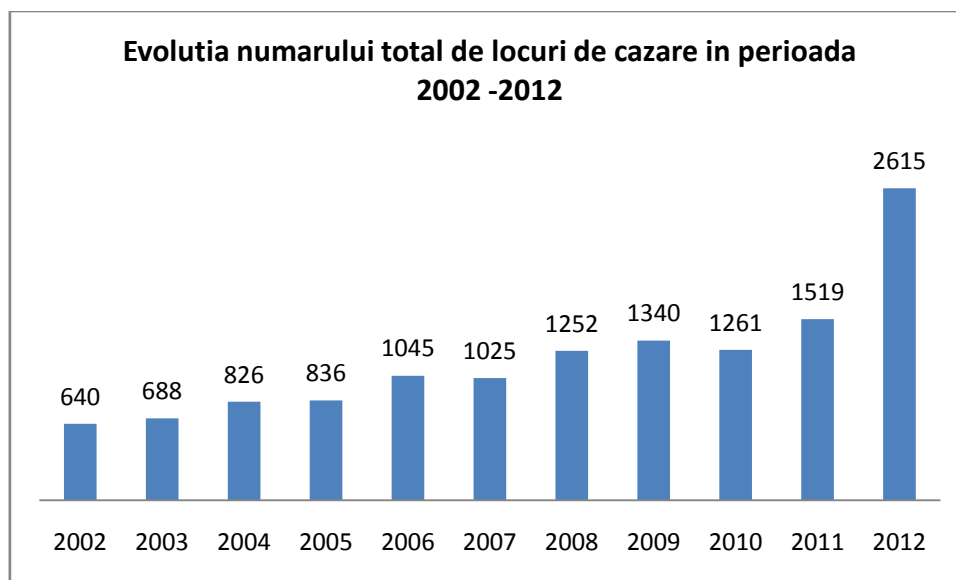
În prezent, pensiunile agroturistice oferă un număr de 1.990 locuri de cazare, vilele turistice 207 locuri, în timp ce hotelurile pun la dispoziție 368 de locuri.

**Evoluția numărului total de locuri de cazare pe tipuri de structuri  
În perioada 2002-2012**

	2002	2003	2004	2005	2006	2007	2008	2009	2010	2011	2012
<b>Hoteluri</b>	0	0	0	30	30	30	38	38	79	79	368
<b>Vile turistice</b>	0	0	34	34	34	14	135	162	160	135	207
<b>Pensiuni agroturistice</b>	640	688	792	772	981	981	1079	1140	1022	1265	1990

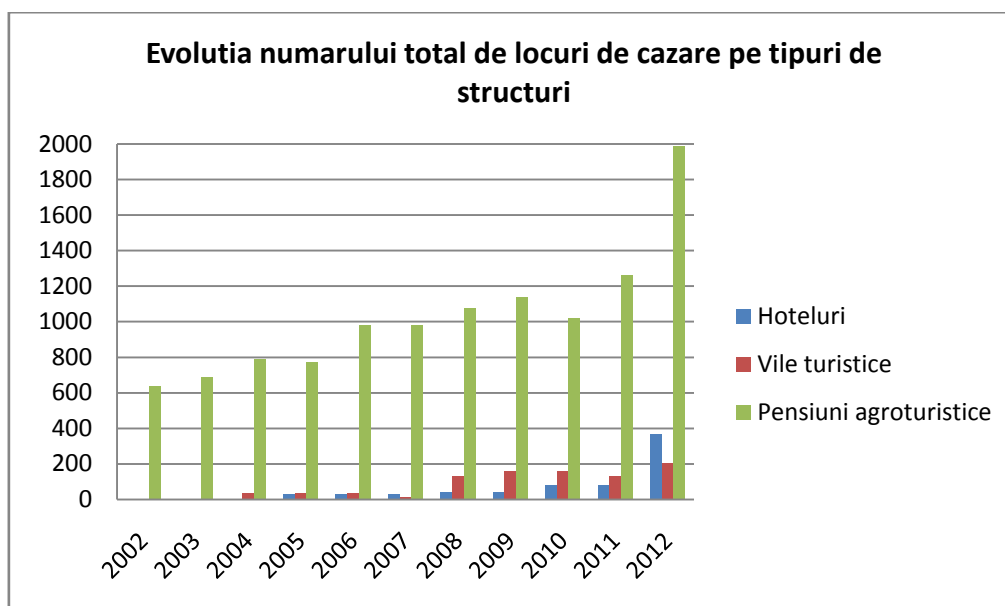
**Sursa: Institutul Național de Statistică - tempo**

Se observa ca ponderea cea mai mare în totalul unităților de cazare o ocupă pensiunile agroturistice. Pe lângă acestea, au fost construite și 6 hoteluri, primul dintre acestea fiind dat în folosință în anul 2005. Între structurile de cazare existente în zonă trebuie menționate și 4 vile turistice.



**Sursa: Institutul Național de Statistică - tempo**

Odată cu creșterea numărului de structuri de cazare din comun a Moieciu, a crescut în mod evident și capacitatea de cazare, de la 640 de locuri în anul 2002, la 2.615 locuri la finalul anului 2012.

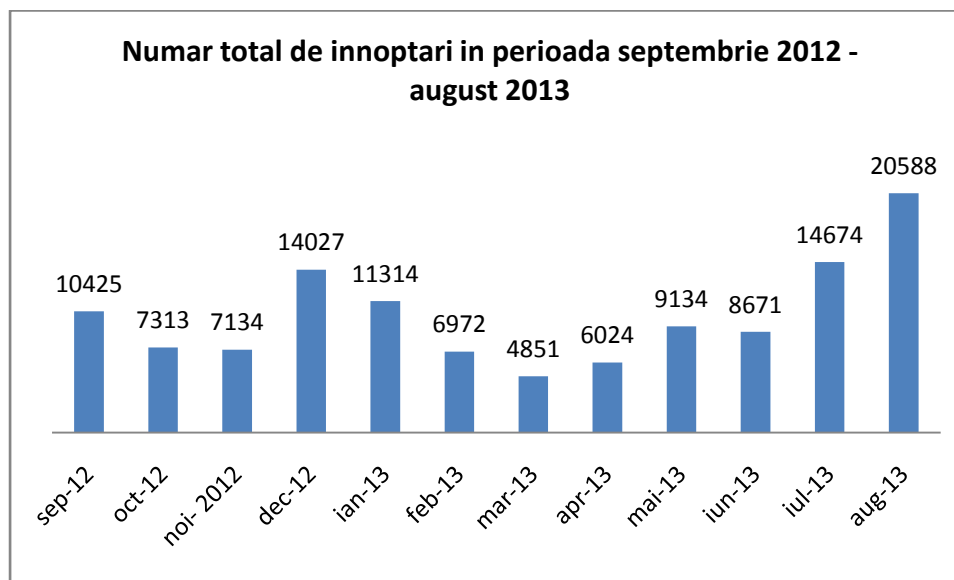


**Sursa: Institutul Național de Statistică - tempo**

Din graficul de mai sus se observă că numărul de locuri în structurile de cazare existente la nivelul comunei Moieciu au un trend ascendent per ansamblu. Având în vedere că pensiunile agroturistice reprezintă cea mai mare pondere în totalul structurilor de cazare, numărul de locuri oferite de acestea au avut cea mai semnificativă creștere.

Pensiunile agroturistice s-au dezvoltat cel mai mult, fiind un rezultat al desfășurării activităților agricole din zonă îmbinate cu potențialul turistic. Agroturismul a reprezentat și reprezintă în continuare o

oportunitate pentru locuitori deoarece oferă o sursă alternativă de venit și posibilitatea dezvoltării antreprenoriale.



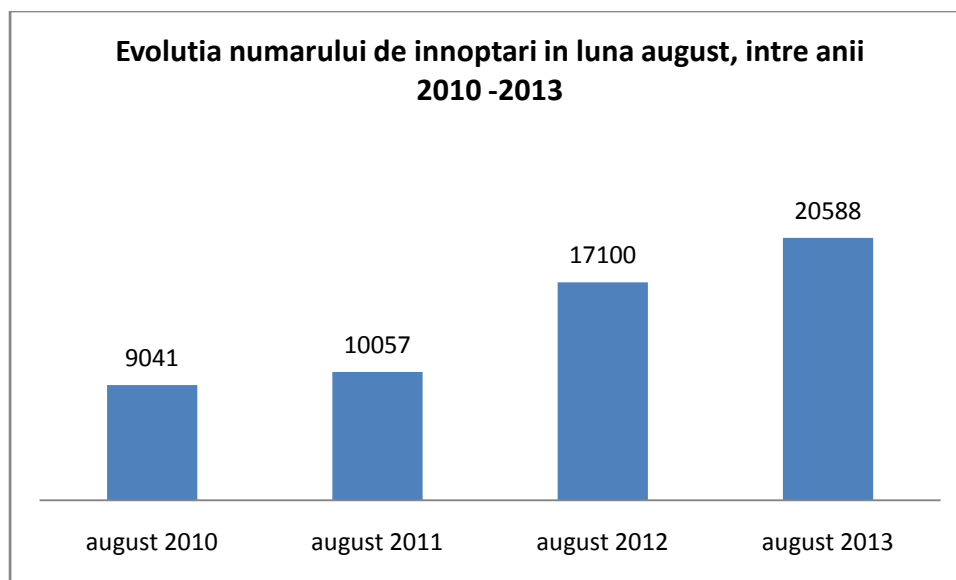
**Sursa: Institutul Național de Statistică – tempo**

Anualse observă o creștere a numărului de turiști în sezonul estival, începând cu luna iunie și culminând cu luna august. De exemplu, în lunile iulie-august 2013 se poate observa o creștere semnificativă a numărului de înnoptări, față de lunile martie-aprilie ale aceluiași an.

O altă creștere a numărului de înnoptări se observă în sezonul de iarnă, începând din luna noiembrie, atingând apogeul în luna decembrie, în preajma Sărbătorilor, menținându-se la cote ridicate și în luna ianuarie. Cu toate acestea, creșterile observate în perioada de iarnă se mențin la cote inferioare celor din perioada estivală.

Putem observa că la nivelul comunei Moieciu există probleme legate de diminuarea implicațiilor provocate de concentrarea sezonieră a activității turistice în anumite perioade ale anului și, respectiv, ale prelungirii sezonului turistic (și în lunile octombrie-noiembrie și februarie-iunie). Fenomenul de concentrare a activității turistice și necesitatea atenuării curbei sezonității în turism poate fi combătut prin eforturile prestatorilor, eforturi menite să ducă la prelungirea sezonului prin promovarea mai bună a ofertelor turistice de exemplu oferte speciale de tip „early booking”, oferte la prețuri reduse pentru extrasezon (sejur de 3 nopți de cazare la tarif de 2 nopți de cazare) și prin dezvoltarea activităților de agrement din zonă.





**Sursa: Institutul Național de Statistică - tempo**

De asemenea, din graficul de mai sus, se constată o creștere semnificativă a interesului turiștilor pentru zona Moieciu. Astfel, din datele oficiale, rezultă o creștere cu 128% a înnoptărilor în comuna Moieciu, în luna august 2013 față de luna august 2010.

Creșterea interesului turiștilor pentru zonă poate fi atinsă și prin promovarea destinației turistice ca destinație de ecoturism sau agroturism, amenajarea de spații publice care să reflecte specificul locului și să atragă turiști la evenimente locale, amenajarea de terenuri polivalente de sport, amenajarea unei pârtii de schi (pentru care, la momentul actual nu există studii tehnice de specialitate).

Potențialul turistic al comunei este determinat de monumentele naturale și antropice, evenimentele culturale, gastronomia tradițională, diferite puncte de interes și atracții turistice.

**Bucătăria tradițională** a comunei are în primul plan pastrama, cârnații de oaie, slămina, bulzul ciobănesc cu brânza de burdufși smântână, urda, telemeaua și cașul, brânza în coajă de brad, produse apreciate atât de turiștii români cât și de cei străini.

**Evenimentele culturale se desfășoară pe tot parcursul anului** astfel: Târgul de Vară în luna iulie, Focul lui Samedru în luna octombrie, Datini și obiceiuri de iarnă în luna decembrie, Târgul săptămânal.

**În ceea ce privește obiectivele culturale,** în fiecare din satele comunei există monumente istorice de artă religioasă.

Dintre **monumente naturale**, cele mai importante sunt:

#### **Peștera Liliecilor**

Peștera Liliecilor are un caracter de unicitate prin vechimea acesteia dovedită de urmele jurasice găsite de speologi și pentru că denumirea acesteia este datorată coloniilor de lilieci ce îi adăpostește. Peștera Liliecilor face parte din Parcul Național "Piatra Craiului" și se întinde pe o suprafață de 1,5 ha fiind înscrisă într-o zonă de protecție. Peștera Liliecilor este caldă cu umiditate moderată, având tavane colorate diferit, precum și formațiuni calcaroase numite "lacrimi ale pământului".

### **Cheile Moeciuului – Cheile Grădiștei**

Cheile Moeciuului sunt situate în apropierea localității Moeciu, la aproximativ 8 km de Bran. Pentru protejarea acestei zone s-a constituit rezervația Bio-geologică „Cheile Moeciuului”. În această rezervație impresionează izvoarele care ies din munte precum și cele câteva mici cascade.

### **Cascadele Moeciuului**

Rezervație Bio-geologică aflată pe drumul ce unește Moeciu de Jos cu Moeciu de Sus. Pe malul Pârâului Turcu țâșnesc din perete 2 fire de apă care se revarsă în cascade de 15-20 m.

Printre obiectivele turistice din zona Rucăr-Bran sunt de menționat: Castelul Bran, Cetatea Râșnov, Schitul Bran, Vama Medievală Bran, Peștera Valea Cetății, Mausoleul de la Mateiaș, Ruinele Cetății Oratia, Prăpastiile Măgurei – Prăpastiile Zărneștiului, Muzeul etnografic în aer liber din Bran, Capela reginei Maria din Bran, Peștera Dâmbovicioara, Cheile Râșnoavei.

Între **atracțiile turistice din zonă** menționăm cele 3 pârtii de schi de care dispune comuna Bran și pârtii de schi pentru biatlon de la Cheile Grădiștei (Locul de desfășurare a probei de biatlon la FOTE 2013).

Pe teritoriul comunei se găsesc, de asemenea, un patinoar, un teren de fotbal și un teren de tenis.

### **Puncte turistice accesibile din zona Rucăr:**

- Masivul Iezer-Păpușa
- Lacul de acumulare Pecineagu
- Lacul de acumulare Râușor
- Peștera Dâmbovicioarei
- Schitul Dragoslavele

### **Puncte de interes din zona Râșnov:**

- Biserica Evanghelică
- Biserica ortodoxă cu hramul "Sfântul Nicolae"
- Cheile Râșnoavei

### **Puncte de interes zona Zărnești**

- Mănăstirea Colțul Chiliilor (1421) – cel mai vechi așezământ religios din zonă
- Rezervația de urși – cea mai mare din Europa - LIBEARty Bear Reservation
- Traseele montane din Parcul Piatra Craiului – Creasta Pietrei Craiului, Piatra Mică, Plaiul Foi

### **Alte atracții - sporturi montane:**

- \* alpinism (cel mai bun acces spre Bucegi)
- \* mountain bikeing
- \* bunjee jumping - la cheile Râșnoavei (30km de Moeciu)
- \* motocros (Predeluț, Zărnești 5km)
- \* plimbări cu ATV-ul.

## ANALIZA SWOT ECONOMIC

Puncte tari	Puncte slabe
<p>Produse tradiționale specific local: cu precădere brânzeturi</p> <p>Pitorescul peisajului ( Masivele Bucegi și Piatra Craiului - arii protejate bine-cunoscute și căutate de turiști: Parcul Național Piatra Craiului și Parcul Natural Bucegi);</p> <p>Apropierea de municipiul reședință de județ</p> <p>Număr ridicat al efectivului de ovine</p> <p>Sector zootehnic dezvoltat</p> <p>Suprafețe întinse de păduri, pășuni și pajiști, propice creșterii animalelor</p> <p>Zonă optimă pentru practicarea agriculturii montane și creșterii animalelor</p> <p>Zonă optimă pentru practicarea turismului montan, rural, agroturismului într-o zonă nepoluată</p> <p>Infrastructură turistică diversificată: agropensiuni, hoteleuri, vile</p> <p>Căi facile de acces către toate obiectivele turistice din zonă</p> <p>Perpetuarea meșteșugurilor tradiționale</p> <p>Rata scăzută a șomajului</p> <p>Efectul multiplicator al turismului duce la crearea de locuri de muncă, dezvoltarea industriei meșteșugărești</p> <p>Floră și faună bogată</p>	<ul style="list-style-type: none"> <li>• agricultura se practică doar la nivel de subzistență, terenurile cultivate fiind în special cele aflate în apropierea locuințelor</li> <li>• sectorul economic nu este foarte dezvoltat, domeniul productiv fiind aproape absent</li> <li>• suprafața arabilă este limitată și nu se pot diversifica culturile (ambele aspecte fiind specifice zonei montane)</li> <li>• nu există grupuri de producători sau asociații – putere scăzută de producție și desfacere, posibilitate scăzută de negociere a prețului produselor, posibilitate scăzută de concurență cu marii producători procesatori</li> <li>• număr redus de produse lactate sau din carne înregistrate sau certificate ca produse tradiționale sau ecologice</li> <li>• meșteșugarii și artiștii populari, recunoscuți în zonă nu sunt autorizați sau certificați;</li> <li>• lipsa brandurilor locale</li> <li>• artizanat și meșteșuguri insuficient valorificate</li> </ul>

Oportunități	Amenințări
<p>Creșterea numărului de turiști și a structurilor de cazare</p> <p>Promovarea produselor tradiționale prin participarea la diferite târguri de specialitate</p> <p>Existența fondurilor nerambursabile prin Programul Național de Dezvoltare Rurală (PNDR) permite realizarea de proiecte viabile în domeniul agriculturii, turismului, precum și pentru înființarea și dezvoltarea de microîntreprinderi, dezvoltarea resurselor umane, înființarea de întreprinderi sociale, renovarea și dezvoltarea satelor, fermelor de semi-subsistență, înființarea grupurilor de producători</p> <p>Existența unui Grup de acțiune locală – GAL Transcarpatica</p> <p>Valorificarea resurselor energetice biodegradabile (biomasă)</p> <p>Creșterea nivelului de pregătire al forței de muncă – specializare</p> <p>Diversificarea gamei de servicii turistice oferite – îmbunătățirea ofertei de agrement: pârtie de schi, telegondolă, terenuri de sport</p> <p>Prelungirea traseului telecabinei Bșteni – Babele – Peștera până în zona Moieciu – aproximativ 2 km</p> <p>Existența în apropierea comunei a unor obiective turistice cunoscute, cum ar fi Cetatea Râșnov, Castelul Bran</p> <p>Interes crescut pentru produsele sărărești, artizanat, produse alimentare tradiționale</p> <p>Dezvoltarea unor trasee pentru ciclism montan și/sau de agrement</p> <p>Crearea unor trasee turistice tematice</p>	<ul style="list-style-type: none"> <li>• insuficiența investițiilor pentru, <u>diversificarea activitatilor de agrement si petrecerea timpului liber in domeniul... dezvoltă puțin ca sa se site la ce te referi</u></li> <li>• forța de muncă nu este calificată în majoritatea cazurilor</li> <li>• impactul negativ al turismului asupra mediului și locuitorilor</li> <li>• legislație fluctuantă, instabilă</li> <li>• creșterea fiscalității</li> <li>• corupție</li> <li>• birocrație</li> <li>• standarde europene ridicate în domeniul producției procesării produselor agricole</li> <li>• creșterea raportului de dependență demografică în următorii 20 de ani</li> </ul>

## Includerea satelor în circuitele turistice

### Facilitățile oferite investitorilor de către Primărie:

- posibilități cumpărare terenuri pentru construirea caselor de vacanță, forță de muncă calificată în domeniul construcțiilor de case
- posibilități de parteneriate în realizarea unor proiecte de investiții în infrastructură ( drumuri, alimentări cu apă, canalizare, gaz metan, amenajări pârtii schii, spații verzi și parcuri de distracții și crearea de utilități pentru turiști

## Capitolul 3. Infrastructură și mediu

### 3.1 Infrastructura rutieră

Principala cale de acces către comuna Moieciu este reprezentată de DN 73 (Brașov–Câmpulung–Pitești). Drumurile care străbat comuna Moieciu sunt următoarele:

Denumire	Lungime (pe teritoriul U.A.T)	Legătură între localități	Starea drumurilor
<b>DN 73</b>	8,7 km	Moieciu de Jos-Drumul Carului	Are îmbrăcămintă asfaltică degradată
<b>DJ 112F</b>	8,5 km	Moieciu de Jos-Cheia-Moieciu de Sus	Degradată
<b>DJ 112G</b>	17km	Moieciu de Jos-Peștera-Măgura.	Degradată
<b>DC 53</b>	5 km	Moieciu de Sus (Valea Bângălească)	4,2 km asfaltat, 0,8 km degradat
<b>DC 56</b>	4 km	Moieciu de Sus (Valea Popii)	3,1 km asfaltat, 0,9 km degradat
<b>DC 58</b>	10 km	Moieciu de Jos - Peștera	4,5 km asfaltat, 5,7 km degradat
<b>Drumuri forestiere</b>	28,5km		Degradate
<b>Ulițe comunale</b>	Aprox. 100 km		Degradate

*Date de la Primăria comunei Moieciu în anul 2013*

Comuna Moieciu și satele aparținătoare nu sunt deservite direct de linie ferată.

Cele mai apropiate gări sunt la Zărnești (10 Km - din Măgura pe DC 57, 10 Km pe DN 73 - DC 59) și Râșnov la 14 Km.

Accesul în Moieciu din București se face pe drumul european E60, distanța între localități fiind de 182 km. Teritoriul comunei Moieciu nu este deservit de cale ferată, ci numai de artere rutiere din care drumul național DN 73 (unul din căile de acces, prin pasul Bran, spre Muntenia). Pe acest traseu se desfășoară transportul mărfurilor de orice fel, dar și de persoane.

Legătura directă cu municipiul Brașov, aflat la cca. 30 km, este asigurată de drumul național DN 73. Accesul cu mijloace de transport în comun se face prin intermediul unei firme private de transport ce operează curse regulate de autobuz, zilnic, la interval de 30 de minute, între Autogara II-Bartolomeu Brașov și comuna Moieciu. În zilele de sâmbăta și duminică, intervalul orar între curse este de 1 oră.

Legătura rutieră între localitățile comunei se face pe drumurile:

- DJ 112F care leagă satul Moieciu de Jos cu satele Cheia și Moieciu de Sus; clasat din mai 2014 este DN 73 F
- DC 58 care face legătura dintre satele Moieciu de Jos și Peștera;
- DJ 112G care leagă satele Peștera și Măgura de orașul Zărnești;

- DN 73 care străbate teritoriul administrativ de la vest spre est, făcând legătura între satele Moieciu de Jos și Drumul Carului.

### 3.2 Alimentarea cu apă

Conform datelor furnizate de Primăria comunei Moieciu, lungimea rețelei de distribuție a apei potabile în sistem centralizat este de 8 km în satul Drumul Carului. Din cei 550 de locuitori, aproximativ 30% sunt racordați la sistemul centralizat de distribuție a apei potabile.

**Surse:** Captare 2 izvoare Valea Sbârcioarei  $Q_1 = 10$  l/s și  $Q_2 = 4$  l/s plasate în partea de sud – vest a localității Moieciu de Jos și captare izvor  $Q_3 = 3$  l/s amplasat în vest, nord – vestul satului Drumul Carului. Captarea a fost realizată și exploatată o perioadă de o societate din Râșnov și pre dată ulterior Primăriei comunei Moieciu.

Din datele furnizate de Institutul Național de Statistică în urma recensământului efectuat în anul 2011, rezultă ca la nivelul comunei Moieciu, doar 495 de locuitori din totalul de 2182 sunt racordate la sistemul public de alimentare cu apă, ceea ce reprezintă un procent de 23%.

În prezent se desfășoară lucrările de introducere a rețelelor de alimentare cu apă potabilă și canalizare în satele Moieciu de Jos și Cheia, ca parte a proiectului regional denumit **„Extinderea și reabilitarea sistemelor de apă/apă uzată în județul Brașov”** finanțat prin FC - POS MEDIU, Axa prioritara 1- ”Extinderea și modernizarea sistemelor de apă uzată” și implementat de S.C. COMPANIA APA BRAȘOV S.A..

**Lungimea rețelei de apă** aflată în execuție:

Dn 110 mm L = 16.442 m

Dn 125 mm L = 353 m

Dn 150 mm L = 740 m

În avizul CTE nr. 1623/2011 sunt prevăzute 490 de branșamente noi.

Totodată în cadrul acestui proiect sunt în curs de realizare a 2 rezervoare de înmagazinare de 300 mc fiecare și o stație de tratare și clorinare.

**Data aproximativă a finalizării lucrării :** sfârșitul anului 2014.

**Execuția acestei investiții prin proiectul mai sus menționat nu va asigura alimentarea cu apă și canalizare pentru toți locuitorii din satele Moieciu de Jos și Cheia.**

Rețeaua de alimentare cu apă în sistem individual la nivelul comunei Moieciu măsoară aproximativ 50 km.

### 3.3 Sistemul de canalizare

Conform datelor centralizate de Institutul Național de Statistică în urma recensământului efectuat în anul 2011, din totalul de 2182 de locuitori doar 91 sunt racordate la sistemul public de canalizare, ceea ce reprezintă un procent de doar 4% .

În prezent se desfășoară lucrări la sistemul de canalizare în Moieciu de Jos și Cheia.

**Lungimea rețelei de canalizare** aflată în execuție: 16.979 m

Dn 250 mm L = 14.152 m

Dn 300 mm L = 2.827 m

În cadrul acestui proiect se va construi și o stație de epurare în satul Moieciu de Jos.

În restul satelor aparținătoare comunei există rețea individuală cu bazine vidanjabile. Investițiile în sectorul de apă și apă uzată vor continua să fie finanțate de către Comisia Europeană și în cadrul perioadei de programare 2014 -2020. Prin urmare S.C. COMPANIA APA BRAȘOV S.A. a actualizat Master Planul privind sectorul de apă și apă uzată și a identificat necesarul de investiții pentru perioada 2014 -2042. Astfel s-au identificat și au fost cuprinse în Lista Investițiilor Prioritare ce urmează a fi finanțate prin POS Mediu 2014 – 2020, investițiile din satul Moieciu de Sus, comuna Moieciu:

- extindere rețea de alimentare cu apă Moieciu de Sus – 11.680 m
- extindere rețea de canalizare Moieciu de Sus – 10.010 m

### 3.4 Electrificare și încălzire

Rețeaua de electricitate este modernizată parțial, în prezent 2.162 dintre gospodăriile, reprezentând 99% din total, fiind conectate la rețea. De asemenea, există iluminat public în toate satele aparținătoare comunei.

Principala sursă folosită pentru încălzirea locuințelor este lemnul. Din totalul de 2182 de locuințe, 2045 dintre ele folosesc ca sursă de încălzire combustibilul solid, ceea ce reprezintă un procent de 94%.

Prin proiectul „**Înființare distribuție de gaze naturale în comuna Moieciu cu satele componente: Peștera, Moieciu de Jos, Moieciu de Sus și Cheia – Județul Brașov**”, Gaz Sud S.A. a finanțat și realizat rețeaua de distribuție a gazelor în comuna Moieciu, dimensionată astfel:

- Moieciu de Jos – 23.069 m
- Măgura – 8.901 m
- Peștera – 11.454 m
- Drumul Carului– 3.942m
- Cheia – 5.717m
- Moieciu de Sus– 7.335 m

Până în prezent au fost realizați 24.771 m de rețea. Au fost racordate la rețeaua de alimentare cu gaz un număr de 68 de gospodării din cele 173 de gospodării contractate.

### 3.5 Managementul deșeurilor

În ceea ce privește managementul deșeurilor menajere, la nivelul comunei Moieciu, acest serviciu a fost externalizat către o societate comercială cu sediul în comuna Moieciu.

În punctele importante din fiecare sat, există coșuri publice stradale.

### 3.6 Mediu

În comuna Moieciu sursa majoră de poluare o constituie lipsa canalizării și deversării centralizate a apelor uzate menajere.

Degradări majore ale terenului nu s-au constatat, este însă necesară protecția solurilor în zonele cu pante accentuate (numeroase pe teritoriul comunei). În zona împădurită aceasta se face prin menținerea pădurilor de protecție unde ocolul silvic nu recoltează masa lemnoasă decât în regim special (tăieri grădinate).



Pe teritoriul comunei, în partea de nord-vest a teritoriului se află o parte din Parcul Național "Piatra Craiului", rezervație naturală în care se aplică măsuri de protecție speciale.

În această zonă este acceptat numai turismul în grup organizat pentru protejarea florei și faunei.

O parte a pădurilor aflate la limita rezervației au funcția de protecție a acestora și sunt cu regim special în ceea ce privește recoltarea masei lemnoase.

### **Parcuri naturale și arii protejate**

Pe teritoriul comunei se află Parcul Național Piatra Craiului și Parcul Natural Bucegi.

#### **Situri Natura 2000:**

##### **- ROSCI0013 – Bucegi**

1.507,36 ha aferent suprafeței administrative a localității – suprafața totală situată în județul Brașov 8.911,35 ha

Este administrat de Administrația Parcului Natural Bucegi, subunitate a Regiei Naționale a Pădurilor. - ROMSILVA, respectiv a Direcției Silvice Târgoviște.

Situl, cu o suprafață de 38.787 ha, se caracterizează prin marea diversitate biologică, geologică, geomorfologică și carstică (34 de peșteri, printre care Peștera Ialomiței, Peștera Rătei), Cheile Zănoagei, Cheile Urșilor, Cheile Orzei, Cheile Tătarului, Clăile din Lespezi, Canionul Horoabei formând un peisaj de o frumusețe deosebită. Pe conglomerate, datorită eroziunii diferențiate, au luat naștere forme bizare, cum ar fi Sfinxul și Babele. Zona se remarcă printr-o deosebită bogăție a capitalului natural aici regăsindu-se în jur de 3.000 de specii de floră și 3.500 de specii de faună. Multe dintre acestea, protejate de legislația națională și europeană, sunt endemice și rare.

În sit sunt prezente 24 de habitate de interes comunitar, dintre care șase prioritare. Printre acestea apar habitate de limită superioară a pădurilor, cum ar fi jnepenișurile, peticele de smirdar, asociațiile floristice specifice golului alpin. Pe lângă speciile endemice, se găsesc aici și specii relictice glaciare cantonate în general pe Valea Ialomiței în locurile turboase. Se remarcă, de asemenea, diversitatea mare a faunei, dintre animalele de interes comunitar fiind prezente 20 de specii. Situl se suprapune în mare măsură Parcului Natural Bucegi și include mai multe rezervații științifice, rezervații naturale și monumente ale naturii cum sunt: Peștera-Cocora, Poiana Crucii, Valea Horoabei, Orzea-Zănoaga, Zănoaga-Lucăcilă, Cheile Tătarului, Turbăria Lăptici, Peștera Rătei, Locul fosilifer de la Vama Strunga, Abruptul Bucșoiu, Mălăiești, Gaura, Abruptul Prahovean, Locul fosilifer Plaiul Hoților, Munții Colții lui Barbeș. În sit au fost identificate și relicve importante din punct de vedere paleontologic și arheologic, cum ar fi Valea Tătarului, caracterizată prin cantitatea mare de resturi de *Ursus spelaeus* și instrumente de tip musterian și paleolitic superior.

Atât în perimetrul sitului cât și în afara acestuia se desfășoară activități de turism, pășunat, exploatarea forestieră, vânătoare și recoltare de specii sălbatice de floră. Elementele de impact negativ asupra sitului sunt generate de pășunatul intensiv (pajiștile edificate de părușcă și *Potentilla ternata*-P. aurea ssp. *Chrysocraspeda* se degradează și evoluează către *Nardetum strictae alpinum* sau *subalpinum*, astfel diminuându-se calitatea lor conservativă), turismul necontrolat, construcția de pensiuni și case de vacanță în extravilanul localităților, tăierile ilegale și modul de extragere a arborilor din parchete pe cursul pâraielor de munte, incendierea jnepenișurilor, braconajul.

Situl este dotat cu panouri de avertizare, de informare și pentru orientare, clădiri administrative, centre de vizitare, amenajări pentru observare, bariere, puncte de intrare, drumuri pentru vizitare, trasee turistice, locuri de campare, vetre de foc și amenajări pentru colectarea deșeurilor. Totodată, acesta necesită amenajarea unor stațiuni științifice.

- **ROSCI0194 – Piatra Craiului**

1.844,2 ha aferent suprafeței administrative a localității – suprafața totală sit în județul Brașov  
6.268,08 ha

Este administrat de către Administrația Parcului Național Piatra Craiului, subunitate cu personalitate juridică a Regiei Naționale a Pădurilor Romsilva.

Situl are ca scop protecția și conservarea unor eșantioane reprezentative de ecosisteme pentru spațiul biogeografic național, cuprinzând elemente naturale cu valoare deosebită sub aspect fizico-geografic, floristic, faunistic, hidrologic, geologic, paleontologic, speologic și pedologic, oferind posibilitatea vizitării în scopuri științifice, educative sau recreative. Habitatele reprezentative pentru sit sunt pajiștile alpine, grohotișurile calcaroase și stâncăriile care adăpostesc mari aglomerări de specii endemice, de o mare importanță fiind și molidișurile de limită altitudinală situate pe calcare, unice pentru România. Toate acestea se găsesc în general într-o stare bună de conservare, fiind grupate în 18 tipuri de habitate de interes comunitar, dintre care trei sunt prioritare pentru conservare. Situl este renumit și pentru diversitatea sa floristică, din totalul de 1108 specii, 200 fiind specii rare, endemice, vulnerabile sau periclitate, printre care amintim emblematicul endemism local, garofița Pietrei Craiului. Fauna este de asemenea foarte diversă, remarcându-se prin cele 35 de specii de nevertebrate endemice, precum și prin prezența a 36 de specii protejate în spațiul european (șapte de nevertebrate, șase specii de pești și amfibieni, zece de lilieci și cele trei specii de carnivore mari). În cadrul Carpaților românești, situl este unic prin alcătuirea și structura lui geologică, de calcare depuse în straturi cu poziție verticală. Importanța sitului este întregită de cele două superlative, cea mai lungă și cea mai înaltă creastă calcaroasă din Carpații românești. Situl se suprapune cu parcul național cu același nume și include șase rezervații naturale: Cheile Zărnești, Cheile Dâmbovița, Peșterile Dâmbocioara, Uluce, Stanciului și Avenul lui Adam.

Tăierile ilegale și braconajul au efecte negative asupra sitului.

Situl este dotat cu panouri de avertizare/atenționare, panouri de informare și panouri pentru orientare, amplasate în perimetrul zonelor cu protecție strictă și integrală. În Zărnești se află centrul de vizitare. De asemenea există amenajări pentru observare/supraveghere, puncte de intrare, poteci/drumuri pentru vizitare, trasee tematice și trasee turistice spre cabanele și refugiile din sit. De asemenea există locuri de campare dotate cu vetre de foc și amenajări pentru colectarea deșeurilor.

- **ROSCI0102 – Leaotă**

565,26 ha aferent suprafeței administrative a localității – suprafața totală sit în județul Brașov  
644,0 ha

Importanța sitului rezultă din prezența a trei habitate naturale de interes comunitar, dintre care unul este prioritar pentru conservare, situate pe un masiv muntos de mare întindere. Deși zona a fost supusă în trecut la o mare presiune din cauza unei intense suprapășunări, totuși nu au apărut fenomene de eroziune a solului sau de transformare evidentă a habitatelor, păstrându-se în multe locuri în condiții optime covorul vegetal ancestral. De asemenea, situl adăpostește importante populații aflate în stare

bună de conservare de urs brun, lup și buhai de baltă cu burta galbenă, dar și multe păsări protejate care folosesc zona ca loc de cuibărit, hrănire sau de pasaj.

Turismul necontrolat, depozitarea ilegală a deșeurilor menajere și realizarea de drumuri ilegale în zona alpină a sitului, suprapășunatul, tăierea sau incendierea vegetației lemnoase, perturbarea faunei prin pășunat în locurile de reproducere, adăpost și hrănire, prezența câinilor fără jujeu, exploatarea forestiere ilegale sau care nu țin cont de tratamentele silvice și braconajul au impact negativ asupra sitului.

În momentul de față situl dispune de trasee turistice marcate, fiind necesare următoarele dotări/amenajări: panouri de avertizare/atenționare, de informare și pentru orientare (hărți), puncte de informare pentru vizitatori, bariere la intrările pe toate drumurile forestiere, câteva trasee tematice și amenajări pentru colectarea deșeurilor la punctele de intrare principale în sit.

De asemenea, pe teritoriul comunei se afla și o serie de **arii protejate**:

- **Bucegi** (Abruptul Bucșoiu, Mălăiești, Gaura- Moieciu, Bran);
- **Locul fosilifer Vama Strunga** (Moieciu, Bran - Parcul Natural Bucegi);
- **Peștera Liliiecilor** (Moieciu , sat Peștera - Parcul Național Piatra Craiului);
- **Parcul Natural Bucegi** (Moieciu, Bran);
- **Parcul Național Piatra Craiului** (Moieciu, Zărnești);

Monumente ale naturii ce se găsesc pe teritoriul comunei Moieciu sunt:

- **Peștera Liliiecilor** (Moieciu , sat Peștera - Parcul Național Piatra Craiului)
- **Locul fosilifer Vama Strunga** (Moieciu, Bran - Parcul Natural Bucegi)

### 3.8 Servicii

Serviciile de telefonie fixă, mobilă, internet și televiziune sunt asigurate de operatorii naționali.

În ceea ce privește serviciile poștale și bancare, în comună există 1 oficiu poștal în Moieciu de Jos și un bancomat în satul Cheia.

Salvamont e doar in Bran și Zărnești.

## ANALIZA SWOT INFRASTRUCTURĂ ȘI MEDIU

<p><b>Puncte tari</b></p> <ul style="list-style-type: none"> <li>• Poziționarea geografică și accesul la culoarul Rucăr-Bran(DN73), o arteră rutieră intens circulată.</li> <li>• Rețeaua de alimentare cu electricitate este dezvoltată la nivelul întregii comune.</li> <li>• Rețeaua de distribuție a gazelor acoperă toate satele comunei.</li> </ul>	<p><b>Puncte slabe</b></p> <ul style="list-style-type: none"> <li>• Starea tehnică precară a drumurilor județene și comunale de pe raza comunei.</li> <li>• Doar locuitorii din satul Moieciu de Jos au acces la transport public</li> <li>• Sistemele de alimentare cu apăși canalizare nu sunt finalizate și nu toți locuitorii vor fi racordati la ele, limitând accesul la un nivel de viață de calitate și generând probleme de mediu.</li> <li>• Nu toate unitățile de cazare turistică doresc să se racordeze la rețelele publice de utilități.</li> </ul>
<p><b>Oportunități</b></p> <ul style="list-style-type: none"> <li>• Se pot finanța proiecte de infrastructură din fonduri nerambursabile, precum și din fonduri de la bugetul Consiliului Județean Brașov</li> <li>• Se pot realiza proiecte din fonduri nerambursabile privind protecția naturii în situri Natura 2000</li> <li>• Se pot accesa fonduri nerambursabile pentru pentru a realiza campanii de informare și conștientizare a populației și agenților economici cu privire la protecția mediului</li> </ul>	<p><b>Amenințări</b></p> <ul style="list-style-type: none"> <li>• Starea proastă a infrastructurii rutiere poate duce la scăderea numărului de tuști, afectând astfel turismul și economia locală.</li> <li>• Lipsa sistemului de canalizare în toate satele comunei poate duce la poluarea accentuată a apelor curgătoare, prin deversările menajere atât ale populației cât și ale agenților economici.</li> <li>• Construcțiile haotice de unități turistice pot avea consecințe puternic negative asupra mediului.</li> </ul>

## Viziunea de dezvoltare

Comuna Moieciu în anul 2020 este o comună dezvoltată sustenabil din punct de vedere turistic, care oferă calitatea și diversitatea serviciilor turistice în corelație cu conservarea mediului și a patrimoniului, și totodată o comună prosperă care asigură un nivel de trai satisfăcător pentru locuitorii acesteia.

### Obiectivul strategic general pentru comuna Moieciu

Utilizarea eficientă și responsabilă a resurselor existente în scopul dezvoltării turistice și sociale durabile care pe termen lung să contribuie la creșterea calității vieții locuitorilor comunei.

Orientarea de bază în vederea atingerii obiectivului strategic, o constituie valorificarea punctelor tari (cadru natural deosebit, oferta de cazare diversificată, unicitatea tradițiilor locale) folosind oportunitățile de creștere (existența fondurilor nerambursabile cât și implicarea autorităților locale) și reducerea punctelor slabe (insuficiența dezvoltării infrastructurii tehnico-edilitare, gama redusă de servicii turistice) pentru a minimiza astfel pe termen lung efectele negative ce pot bloca dezvoltarea comunei (îmbătrânirea populației, lipsa investițiilor noi, scăderea numărului de turiști).

Pentru a atinge obiectivul strategic general în urma analizei teritoriului au reieșit următoarele perspective de dezvoltare în trei domenii principale:

- Dezvoltarea turismului și a domeniilor economice conexe
- Dezvoltarea infrastructurii tehnico-edilitare

- Sprijinirea dezvoltării domeniului social

Aceste direcții de dezvoltare sunt interdependente deoarece dezvoltarea turismului este condiționată de dezvoltarea infrastructurii tehnico - edilitare, dezvoltarea domeniului social este legată de dezvoltarea turismului și a domeniilor economice conexe cât și de dezvoltarea infrastructurii tehnico-edilitare. De asemenea, dezvoltarea turismului este influențată de dezvoltarea domeniului social.

Directia 1: Dezvoltarea turismului (in special prin formele de turism rural/eco/montan) si a domeniilor economice conexe

Analiza actuala a comunei din punct de vedere economic indica necesitatea sustinerii si incurajarii mestesugurilor, turismului, agriculturii si a micilor intreprinderi. Dezvoltarea comunei trebuie armonizata cu dezvoltarea regionala si cea nationala. Accentul principal trebuie sa cada pe nevoile comunitatii si pe potentialul de dezvoltare sustenabila al comunei.

Domeniul de interventie se imparte pe doua subdomenii principale, interdependente:

- Dezvoltarea turismului, agroturismului, ecoturismului, turismului sportiv si curativ
- Dezvoltarea activitatilor economice in concordanta cu specificul agro-pastoral si turistic al comunei

Turismul în zona Moieciu reprezintă activitatea economică principală a comunei, o posibilitate reală de dezvoltare a zonei, iar Moieciu este o destinație turistică și agroturistică de interes național. Dezvoltarea sustenabilă a acestei activități se poate face în mod durabil doar cu concursul tuturor factorilor de decizie: autoritățile locale, întreprinzătorilor privați și a membrilor comunității. Dezvoltarea turismului trebuie să se facă cu păstrarea specificului local și cu acordarea unei atenții speciale păstrării unui mediu nepoluat.

Sprijinirea activităților economice se poate realiza prin dezvoltarea spiritului antreprenorial al membrilor comunității. Turismul și agroturismul trebuie susținute prin alte tipuri de activități cum ar fi agricultura și zootehnia, servicii de mecanizare a agriculturii, servicii conexe agriculturii, ateliere meșteșugărești, desfacerea produselor tradiționale, dar și de o strategie coerentă de promovare a turismului în zona.

Actiuni posibile pentru realizarea obiectivelor acestui domeniu sunt:

- Elaborarea unei strategii coerente si eficiente de promovare a turismului in zona (Bran-Moieciu-Fundata)
- Organizarea de campanii de informare si promovare privind potentialul turistic al zonei si conservarea specificului local
- Redescoperirea, sprijinirea si promovarea produselor traditionale (mestesuguri, alimente, retete culinare, produse medicinale naturale, etc.)
- Diversificarea gamei de servicii turistice oferite prin sprijinirea dezvoltarii serviciilor conexe turismului (alimentatie, agrement, transport)
- Realizarea unui sistem unic de semnalizare a obiectivelor turistice (pensiuni, locuri de agrement, nume strazi, etc.) aliniat la strategia de promovare a turismului in zona

Deoarece dezvoltarea activitatii turistice s-a axat preponderent pe segmentul de cazare, pentru asigurarea sustenabilitatii turismului este necesara dezvoltarea infrastructurii specific turismului/agroturismului/ecoturismului/turismului sportiv si curativ (poteci tematice/puncte de belvedere/centre de informare si vizitare, mici muzee cu specific local/piste de bicicleta/trasee de drumetie de diferite dificultati etc.) alimentatie si transport.

Pentru a dezvolta activitatea turistica in directia alimentatiei si transportului trebuie avute in vedere actiuni ce incurajeaza de exemplu deschiderea unor restaurante cu specific local sau achizitionarea unui autobuz pentru tururi turistice, precum scutire de taxe, incheierea de contracte cu producatori locali, etc.

In ceea ce priveste dezvoltarea ofertei de agrement, au fost prevazute urmatoarele masuri:

- Planificarea, identificarea si marcarea unei retele de trasee pentru mountainbiking si drumetie din Moieciu catre Parcurile Nationale si vecinatatea acestora

- Amenajarea trotuarelor pentru a oferi un grad de siguranta mai mare localnicilor, vizitatorilor si turistilor care vor sa tranziteze pe jos comuna
- Amenajarea unei partii de ski alpin si ski fond, cu posibilitatea de a fi folosite si pentru sporturile montane de vara (Downhill biking, Tiroliana, Bob de vara, etc.)
- Constructia unei telegondole pentru a facilita accesul catre platourile montane
- Constructia unei sali polivalente de sport in Moieciu de Sus
- Acordarea de facilitati de catre Primarie pentru tinerii intreprinzatori si alti potentiali investitori, facilitati ce pot consta in scutirea de taxe pe o perioada intre 1-3 ani, in functie de dimensiunea investitiilor
- Cursuri de antreprenariat, formare, calificare si recalificare profesionala in domeniile: administrare unitate de cazare, receptioner, barman, ospatar, ghid turistic, bucatar, camerista, traducator etc. pentru membrii comunitatii locale
- Sprijinirea activitatilor agro-zootehnice; sprijinirea infiintarii si functionarii grupurilor de producatori
- Sprijinirea mestesugarilor

Obiectivele acestui domeniu de interventie constau in valorificarea avantajelor oferite de potentialul si resursele comunei, de a-si imbunatati pozitia pe piata turistica si de asemenea cresterea economiei comunei prin atragerea de investitii, crearea de noi intreprinderi si locuri de munca.

#### Directia 2: Conservarea naturii, inclusiv a peisajului agro-pastoral

Necesitatea sprijinirii intabularii vechilor sure si odai de pe pasunile din localitate pentru a putea accesa finantare europeana in vederea reconditionarii, renovarii, valorificarii prin readucera la viata a mostenirii rurale. Includerea surelor si odailor in PUG-ul nou.



### Directia 3: Dezvoltarea infrastructurii tehnico-edilitare

Un pas important în dezvoltarea durabilă a comunei Moieciu îl reprezintă modernizarea infrastructurii tehnico-edilitare. Acest lucru aduce un plus în dezvoltarea celorlalte tipuri de infrastructură, cea economică și cea socială.

#### Directia 2. Dezvoltarea infrastructurii tehnico-edilitare

În primul rând trebuie finalizate lucrările deja începute la rețelele de alimentare cu apă potabilă, la rețeaua de canalizare precum și la rețeaua de distribuție a gazelor naturale. Aceste rețele ar trebui extinse la nivelul întregii comune, pentru ca toți locuitorii să aibă posibilitatea de a se racorda la rețelele de utilități și astfel nivelul lor de trai să cunoască îmbunătățiri prin creșterea gradului de confort al locuințelor. Trebuie identificate surse de apă în vederea captării și aducțiunii lor pentru a putea alimenta cu apă potabilă satele Peștera și Măgura.

După finalizarea lucrărilor la rețelele de utilități, este necesar să se refacă și să se modernizeze drumurile comunale grav afectate de lucrările efectuate în ultimii ani.

Este necesară extinderea rețelei electrice pentru a putea fi racordate și cele aproximativ 20 de gospodării ce nu au acces la rețeaua electrică. De asemenea, este necesară și extinderea iluminatului public în anumite zone cum ar fi tronsonul Moieciu de Jos – Cheia. Pentru reducerea consumului și a costurilor se recomandă modernizarea rețelei de iluminat public prin înlocuirea lămpilor existente cu lămpi economice tip LED și chiar alimentarea lor de la panouri fotovoltaice, dar trebuie luat în vedere și faptul că adoptarea unor tehnologii de genul acesta pot afecta peisajul agro-pastoral, traditional al zonei, peisaj care este principalul avantaj în conceptul turistic rural.

Pe lângă lucrările de modernizare a rețelelor de utilități se impun și lucrări de reabilitare și dotare a clădirilor de utilitate publică precum școli, grădinițe, cămine culturale, dispensare medicale, precum și construirea unor spații noi care să deservească nevoia de educație, cultură și sănătate a locuitorilor comunei Moieciu.

O altă problemă ce necesită intervenție imediată o constituie transportul public pentru locuitorii din satele Peștera și Măgura. Este necesar a se asigura cel puțin transportul școlărilor din aceste sate.

#### Acțiuni posibile:

- Extinderea și modernizarea rețelei de alimentare cu apă potabilă (realizare aducțiuni de apă și rețea de distribuție în satele Moieciu de Sus, Măgura și Peștera )
  - Extindere și modernizare rețea de iluminat public într-un mod responsabil și potrivit din punct de vedere estetic și funcțional
  - Identificare surse alternative de energie regenerabilă care sunt adecvate potențialului geografic și caracterului agro-pastoral al zonei
  - Realizarea cadastrului pentru drumurile publice pietruite și de pământ pentru a putea accesa fonduri europene nerambursabile în actuala sesiune de finanțare PNDR 2014-2020 și POR 2014-2020
  - Extinderea și modernizarea rețelei de canalizare în satele Moieciu de Sus, Măgura și Peștera
  - Reabilitare și modernizare drumuri comunale, drumuri pietruite și de pământ
  - Înființare serviciu pentru situații de urgență în satele Moieciu de Sus și Peștera (activitățile sportive și recreative vor cauza necesitatea unui serviciu de ambulanță+necesitatea unei mașini de deszăpezire)
  - Studiu de trafic pentru mobilitate în scopul creșterii siguranței pietonilor, localnici și turiști și amenajarea unui trotuar pentru tranzitarea pe jos a comunei în siguranță
  - Modernizare și dotare camine culturale în satele Moieciu de Sus și Peștera
- La emiterea autorizațiilor de construcție, autoritățile publice trebuie să aibă în vedere norme cețin de arhitectura specifică zonei montane, de protecția mediului și de integrarea în profilul turistic al comunei, pentru a se evita o dezvoltare haotică cu repercursiuni grave asupra mediului înconjurător și a peisajului.

#### Directia 4: Sprijinirea dezvoltării domeniului social

Analiza actuală a domeniului social relevă faptul că activitățile sociale din comună trebuie sprijinite și dezvoltate astfel încât să răspundă nevoilor membrilor acesteia.

Realizarea și dezvoltare unui sistem de servicii sociale (învățământ, sistem sanitar, ajutorarea persoanelor defavorizate) care să îmbunătățească nivelul de trai al comunității locale presupune în primul rând investiții în infrastructură socială și echipamente pentru ca acestea să fie în conformitate cu standardele în domeniu.

În acest scop au fost formulate o serie de țări posibile pentru implementarea acestui domeniu de intervenție, ce au rezultat din analiza stadiului actual:

- Modernizarea și dotarea școlilor și grădinițelor din satele Peștera, Măgura și Moieciu de Sus și/sau achiziție microbuze transport școlar
- Renovarea/reabilitarea și dotarea dispensarelor medicale și a punctelor sanitare din Moieciu de Jos, Moieciu de Sus, Măgura și Peștera
- Facilitarea racordării la utilități a familiilor defavorizate
- Achiziție autoutilitară Pompieri și ambulanță
- Continuarea organizării de evenimente pentru promovarea tradițiilor din zonă (Focul lui Sumedru, Datini și obiceiuri de iarnă ) și păstrarea identității culturale
- Dezvoltarea bibliotecii locale
- Reabilitarea caselor, surelor și odailor tradiționale pentru a asigura păstrarea specificului local
- Punerea la dispoziția turistilor posibilitatea de a folosi/inchiria mijloace de transport alternativ (biciclete, cai, carute)

Obiectivul acestui domeniu de intervenție vizează crearea premiselor necesare pentru asigurarea locuitorilor comunei cu servicii esențiale, contribuind astfel la atingerea obiectivului european al coeziunii economice și sociale, prin îmbunătățirea infrastructurii serviciilor de sănătate, educație, sociale și pentru siguranța publică în situații de urgență.

Măsurile reprezintă un ansamblu coerent de administrație a unui set de țări și proiecte corelate, care conduc cumulativ la atingerea unui obiectiv.

Măsurile de acțiune finanțate prin sprijin european nerambursabil pot determina succesul și bunăstarea comunei pentru următorii 10-20 de ani.

Pentru o absorbție de succes a fondurilor europene UAT Moieciu va avea nevoie de serviciile unei firme de consultanță profesională cu rezultate și experiențe favorabile în precedentul exercițiu financiar 2007-2013

Astfel, se va dovedi necesară contractarea unei firme de consultanță din timp pentru a putea pregăti actele necesare în privința depunerii cererilor de finanțare pe liniile respective.

~~Comuna Moieciu în anul 2020 este o comună dezvoltată sustenabil din punct de vedere turistic, care oferă calitatea diversității serviciilor turistice în corelație cu conservarea mediului și a patrimoniului, totodată o comună prosperă care asigură un nivel de trai satisfăcător pentru locuitorii acesteia.~~

#### **Obiectivul strategic general pentru comuna Moieciu**

~~Utilizarea eficientă și responsabilă a resurselor existente în scopul dezvoltării turistice sociale durabile care pe termen lung să contribuie la creșterea calității vieții locuitorilor comunei.~~

~~Orientarea de bază în vederea atingerii obiectivului strategic, o constituie valorificarea punctelor tari (cadru natural deosebit, oferta de cazare diversificată, unicitatea tradițiilor locale) folosind oportunitățile de creștere (existența fondurilor nerambursabile cât și implicarea autorităților locale) și reducerea punctelor slabe (insuficiența dezvoltare a infrastructurii tehnico-edilitare, gama redusă de servicii turistice) pentru a minimiza astfel pe termen lung efectele negative ce pot bloca dezvoltarea comunei (îmbătrânirea populației, lipsa investițiilor noi, scăderea numărului de turiști).~~

~~Pentru a atinge obiectivul strategic general în urma analizei teritoriului au reieșit următoarele **perspective de dezvoltare** în trei domenii principale:~~

- ~~— Dezvoltarea turismului și a domeniilor economice conexe~~
- ~~— Dezvoltarea infrastructurii tehnico-edilitare~~
- ~~— Sprijinirea dezvoltării domeniului social~~

Acste direcții de dezvoltare sunt interdependente deoarece dezvoltarea turismului este condiționată de dezvoltarea infrastructurii tehnico-edilitare, dezvoltarea domeniului social este legată de dezvoltarea turismului și a domeniilor economice conexe cât și de dezvoltarea infrastructurii tehnico-edilitare. De asemenea, dezvoltarea turismului este influențată de dezvoltarea domeniului social.

### **Direcția 1. Dezvoltarea turismului și a domeniilor economice conexe**

Analiza actuală a comunei din punct de vedere economic indică necesitatea susținerii și încurajării meșteșugurilor, turismului, agriculturii și a micilor întreprinderi. Dezvoltarea comunei trebuie armonizată cu dezvoltarea regională și cea națională. Accentul principal trebuie să cadă pe nevoile comunității și pe potențialul de dezvoltare sustenabilă al comunei.

Domeniul de intervenție se împarte pe două subdomenii principale, interdependente:

- dezvoltarea turismului și agroturismului, ecoturismului, turismului sportiv și curativ
- dezvoltarea activităților economice în concordanță cu specificul agro-pastoral și turistic al comunei.

Turismul în zona Moieciu reprezintă activitatea economică principală a comunei, o posibilitate reală de dezvoltare a zonei, iar Moieciu este o destinație turistică și agroturistică de interes național. Dezvoltarea sustenabilă a acestei activități se poate face în mod durabil doar cu concursul tuturor factorilor de decizie: autoritățile locale, întreprinzătorilor privați și a membrilor comunității. Dezvoltarea turismului trebuie să se facă cu păstrarea specificului local și cu acordarea unei atenții speciale păstrării unui mediu nepoluat.

Sprrijinirea activităților economice se poate realiza prin dezvoltarea spiritului antreprenorial al membrilor comunității. Turismul și agroturismul trebuie susținute prin alte tipuri de activități cum ar fi agricultura și zootehnia, servicii de mecanizare a agriculturii, servicii conexe agriculturii, ateliere meșteșugărești, desfacerea produselor tradiționale, dar și de o strategie coerentă de promovare a turismului în zona.

Acțiuni posibile pentru realizarea obiectivelor acestui domeniu sunt:

- Elaborarea unei strategii coerente și eficiente de promovare a turismului în zona (Bran-Moieciu-Fundata)
- Organizarea de campanii de informare și promovare privind potențialul turistic al zonei și conservarea specificului locului

- La emiterea autorizațiilor de construcție, autoritățile publice trebuie să aibă în vedere norme ce țin de arhitectura specifică zonei montane, de protecția mediului și de integrarea în profilul turistic al comunei, pentru a se evita o dezvoltare haotică cu repercusiuni grave asupra mediului înconjurător și a peisajului.
  - Amenajarea unor trasee pentru mountainbiking în Parcurile Naționale Piatra Craiului și Parcul Natural Bucegi—aproximativ 20 km
  - Amenajarea unei pârtii de schi la Moieciu de Sus
  - Construcția unei telegondole între Moieciu de Sus și Fundățica
  - Construcția unei săli polivalente de sport în Moieciu de Sus
- Acordarea de facilități de către Primărie pentru tinerii întreprinzători și alți potențiali investitori, facilități ce pot consta în scutirea de taxe pe o perioadă între 1-3 ani, funcție de dimensiunea investițiilor
- Cursuri de antreprenariat, formare, calificare și recalificare profesională în domeniile: administrator pensiune turistică, recepționar, barman, ospătar, ghid turistic, bucătar, cameristă etc. pentru membri comunității locale
- Sprijinirea activităților agro-zootehnice; sprijinirea grupurilor de producători
- Sprijinirea meșteșugurilor

Obiectivele acestui domeniu de intervenție constau în valorificarea avantajelor oferite de potențialul și resursele comunei, de a-și îmbunătăți poziția pe piața turistică și de asemenea creșterea economică a comunei prin atragerea de investiții, crearea de noi întreprinderi și locuri de muncă.

### **Direcția 2. Dezvoltarea infrastructurii tehnico-edilitare**

Un pas important în dezvoltarea durabilă a comunei Moieciu îl reprezintă modernizarea infrastructurii tehnico-edilitare. Acest lucru aduce un plus în dezvoltarea celorlalte tipuri de infrastructură, cea economică și cea socială.

În primul rând trebuie finalizate lucrările deja începute la rețelele de alimentare cu apă potabilă, la rețeaua de canalizare precum și la rețeaua de distribuție a gazelor naturale. Aceste rețele ar trebui extinse la nivelul întregii comune, pentru ca toți locuitorii să aibă posibilitatea de

a se racorda la rețelele de utilități și astfel nivelul lor de trai să cunoască îmbunătățiri prin creșterea gradului de confort al locuințelor. Trebuie identificate surse de apă în vederea captării și aducțiunii lor pentru a putea alimenta cu apă potabilă satele Peștera și Măgura.

După finalizarea lucrărilor la rețelele de utilități, este necesar să se refacă și să se modernizeze drumurile comunale grav afectate de lucrările efectuate în ultimii ani.

Este necesară extinderea rețelei electrice pentru a putea fi racordate și cele aproximativ 20 de gospodării ce nu au acces la rețeaua electrică. De asemenea, este necesară și extinderea iluminatului public în anumite zone cum ar fi tronsonul Moieciu de Jos – Cheia. Pentru reducerea consumului și a costurilor se recomandă modernizarea rețelei de iluminat public prin înlocuirea lămpilor existente cu lămpi economice tip LED și chiar alimentarea lor de la panouri fotovoltaice.

Pe lângă lucrările de modernizare a rețelelor de utilități se impun și și lucrări de reabilitare și dotare a clădirilor de utilitate publică precum școli, grădinițe, cămine culturale, dispensare medicale, precum și construirea unor spații noi care să deservească nevoia de educație, cultură și sănătate a locuitorilor comunei Moieciu.

O altă problemă ce necesită intervenție imediată o constituie transportul public pentru locuitorii din satele Peștera și Măgura. Este necesar a se asigura cel puțin transportul școlarilor din aceste sate.

Ațiuni posibile:

- Extinderea și modernizarea rețelei de alimentare cu apă potabilă (realizare aducțiune de apă și rețea de distribuție în satele Moieciu de Sus, Măgura și Peștera )
- Extindere și modernizare rețea de iluminat public
- Identificare surse alternative de energie regenerabilă
- Extinderea și modernizarea rețelei de canalizare în satele Moieciu de Sus, Măgura și Peștera
- Reabilitare și modernizare drumuri comunale, drumuri pietruite și de pamânt
- Inființare serviciu pentru situații de urgență (inclusiv achiziție masină de dezăpezire)
- Modernizare și dotare cămine culturale în satele Moieciu de Sus și Peștera

La emiterea autorizațiilor de construcție, autoritățile publice trebuie să aibă în vedere norme ce țin de arhitectura specifică zonei montane, de protecția mediului și de integrarea în profilul turistic al comunei, pentru a se evita o dezvoltare haotică cu repercursiuni grave asupra mediului înconjurător și a peisajului.

### **Directia 3. Sprijinirea dezvoltării domeniului social**

Analiza actuală a domeniului social relevă faptul că activitățile sociale din comună trebuie sprijinite și dezvoltate astfel încât să răspundă nevoilor membrilor acesteia:

Realizarea și dezvoltare unui sistem de servicii sociale (învățământ, sistem sanitar, ajutorarea persoanelor defavorizate) ca re să îmbunătățească nivelul de trai al comunității locale presupune în primul rând investiții în infrastructură socială și echipamente pentru ca acestea să fie în conformitate cu standardele în domeniu.

În acest scop au fost formulate o serie de țări posibile pentru implementarea acestui domeniu de intervenție, ce au rezultat din analiza stadiului actual:

- Modernizarea și dotarea școlilor și grădinițelor din satele Peștera, Măgura și Moieciu de Sus și/sau achiziție microbuze transport școlar
- Renovarea/reabilitarea și dotarea dispensarelor medicale și a punctelor sanitare din Moieciu de Jos, Moieciu de Sus, Măgura și Peștera
- Facilitarea racordării la utilități a familiilor defavorizate
- Achiziție autoutilitară Pompieri și ambulanță
- Continuarea organizării de evenimente pentru promovarea tradițiilor din zonă (Focul lui Sumedru, Datini și obiceiuri de iarnă) și păstrarea identității culturale

Obiectivul acestui domeniu de intervenție vizează crearea premiselor necesare pentru asigurarea locuitorilor comunie cu servicii esențiale, contribuind astfel la atingerea obiectivului european al coeziunii economice și sociale, prin îmbunătățirea infrastructurii serviciilor de sănătate, educație, sociale și pentru siguranța publică în situații de urgență.



Măsurile reprezintă un ansamblu coerent de administrare a unui set de țări și proiecte corelate, care conduc cumulativ la atingerea unui obiectiv.

## MĂSURI DEACȚIUNE

Măsurispecifice	Priorizare	Responsabil	Potențiale surse de finanțare	Valoare estimată (*)
<b>Obiectiv: Modernizarea, reabilitarea și extinderea infrastructurii tehnico-edilitare</b>				
1. Continuarea lucrărilor de execuție la rețele de alimentare cu apa potabila si rețele de canalizare în satele Moieciu de Jos si Cheia	2014-2017	Primăria Moieciu	PNDRM 7.2 Investiții în crearea și modernizarea infrastructurii de bază la scară mică,surse proprii	1.000.000 euro
2. Alimentare cu apa potabila si rețele de canalizare în satul Moieciu de Sus  • Alimentare cu apă  • Canalizare	2014-2017	Primăria Moieciu	PNDR M 7.2 Investiții în crearea și modernizarea infrastructurii de bază la scară mică,surse proprii	2.232.208 lei  784.788 lei  1.447.420 lei
3.Extindere și modernizare rețea de iluminat public	2014-2017	Primăria Moieciu	Surse proprii,  AFM, Fonduri guvernamentale	400.000 lei
4. Identificare surse alternative de energie regenerabilă	2014-2017	Primăria Moieciu	Surse proprii, Finanțare guvernamentală,	3.000 euro/stâlp

			POR	
5. Intocmire si reactualizare PUG Moieciu	2014-2017	Primăria Moieciu	Surse proprii	250.000 lei
6. Alimentare cu apa si retele de canalizare ape uzate menajere Sat Pestera	2017-2020	Primăria Moieciu	PNDR M 7.2 Investiții în crearea și modernizarea infrastructurii de bază la scară mică,surse proprii	17.929.000 lei
7. Reabilitare și modernizare alimentare cu apă potabilă și retele de canalizare în satul Drumul Carului	2017-2020	Primăria Moieciu	PNDR M 7.2 Investiții în crearea și modernizarea infrastructurii de bază la scară mică,surse proprii	600.000 lei
8. Alimentare cu apa potabilă În satul Măgura	2017-2020	Primăria Moieciu	PNDR M 7.2 Investiții în crearea și modernizarea infrastructurii de bază la scară mică,surse proprii	1.613.000 lei
9. Amenajarea hiroenergetica a raului Moieciu si valorificarea altor resurse de energie neconventionala (energie solara)	2017-2020	Primăria Moieciu	PORProtecția mediului și promovarea utilizării eficiente a resurselor	56.862.770 lei

10. Corectarea torenților din bazinul hidrografic Valea Moieciului	2017-2020	Primăria Moieciu	PNDR M8 Investiții în dezvoltarea zonelor forestiere și ameliorarea viabilității pădurilor, M13 Plăți pentru zone care se confruntă cu constrângeri naturale sau cu alte constrângeri specifice, M7 Servicii de bază și reînnoirea satelor în zonele rurale	5.303.000 lei
11. Regularizare albie râu Moieciu	2017-2020	Primăria Moieciu	Bugetul de Stat, Fondul de Solidaritate al Uniunii Europene	17.000.000 lei
12. Dotare cu europubele / cosuri gunoi stradal - comuna Moieciu	2020-2030	Primăria Moieciu	Fonduri proprii	300.000 lei
13. Îmbunătățirea și extinderea sistemelor de orientare, avertizare și alarmare	2017-2020		Surse guvernamentale, Fonduri proprii	100.000 lei
<b>Obiectiv: Modernizarea și reabilitarea rețelei de drumuri și străzi de pe teritoriul comunei</b>				

1. Reabilitare și modernizare drumuri comunale, drumuri pietruite și de pământ – 120 km	2014-2017	Primăria Moieciu	PNDRM 7.2 Investiții în crearea și modernizarea infrastructurii de bază la scară mică, surse proprii  PNDL	150,000 Euro/Km
2. Amenajare trotuare În comuna Moieciu( aprox. 9km )	2014-2017	Primăria Moieciu	PNDR M 7.2 Investiții în crearea și modernizarea infrastructurii de bază la scară mică, surse proprii	450.000 lei
3. Modernizare drum Moieciu de Jos - Godeanu – Măgura- Pridel - Valea cu Calea- Moieciu de Jos	2017-2020	Primăria Moieciu	PNDR M 7.2 Investiții în crearea și modernizarea infrastructurii de bază la scară mică, surse proprii	5.000.000 lei
4. Asfaltare Ulița Bisericii Moieciu de Jos	2017-2020	Primăria Moieciu	PNDR M 7.2 Investiții în crearea și modernizarea infrastructurii de bază la scară mică, surse proprii	150.000 lei
5. Asfaltare Ulița lui Berbece Moieciu de Jos	2017-2020	Primăria	PNDR M 7.2	108.000 lei

		Moieciu	Investiții în crearea și modernizarea infrastructurii de bază la scară mică, surse proprii	
6. Amenajare spații verzi, locuri de joacă pentru copii și locuri de promenadă în toate satele comunei Moieciu	2017-2020	Primăria Moieciu	PNDR M 7.2 Investiții în crearea și modernizarea infrastructurii de bază la scară mică, M 19 LEADER, surse proprii,	350.000 lei
7. Montare panouri indicatoare pentru intrări în comuna și satele aferente	2017-2020	Primăria Moieciu	Surse proprii	150.000 lei
<b>Obiectiv: Construcție, reabilitare, extindere clădiri publice</b>				
1. Extindere Școală Moieciu de Jos	2014-2017	Primăria Moieciu	POR- Axa 9 Îmbunătățirea infrastructurii educaționale, surse proprii	800.000 lei
2. Modernizarea și dotarea școlilor și grădinițelor din satele Peștera, Măgura și Moieciu de Sus, Moieciu de Jos	2014-2017	Primăria Moieciu	POR- Axa 9 Îmbunătățirea infrastructurii educaționale, surse	1.550.000 lei

			proprii	
3. Suplimentare cu trei microbuze pentru transportul elevilor în satele Moieciu de Sus, Pestera si Măgura	2014-2017	Primăria Moieciu	POR- Axa 9 Îmbunătățirea infrastructurii educaționale	10.000-30.000 euro anual/ scoală sau grădinită
4. Modernizarea și dotarea căminelor culturale în satele Moieciu de Sus, Moieciu de Jos, Peștera, Cheia, Măgura	2014-2017	Primăria Moieciu	PNDR M7.6 Investiții asociate cu protejarea patrimoniului cultural, M19 LEADER, surse proprii	Max. 100.000 Euro/cămin cultural
5. Înființare serviciu pentru situații de urgență (inclusiv achiziție autoutilitară pompieri și mașină deszăpezire) în Moieciu de Jos	2014-2017	Primăria Moieciu	Surse proprii, PNDRM19 LEADER,  POR – Axa 7 Dezvoltarea infrastructurii sanitare și sociale	150.000 Euro
6. Construcție sală de sport polivalentă în Moieciu de Sus și Moieciu de Jos	2014-2017	Primăria Moieciu	Programul de dezvoltare a infrastructurii și a unor baze sportive din spațiul	400.000 euro

			rural (O.G.7/2006), surse proprii	
7. Amenajare bază sportivă Moieciu de Jos	2014-2017	Primăria Moieciu	Programul de dezvoltare a infrastructurii și a unor baze sportive din spațiul rural (O.G.7/2006), surse proprii	470.000 lei
8. Înființare centru cultural - religios	2020-2030	Primăria Moieciu	Surse proprii	1,5 mil euro
9. Construire a unei stații de pompieri	2020-2030	Primăria Moieciu	PNDR M19 LEADER, Fonduri guvernamentale, surse proprii	200.000 lei
<b>Obiectiv: Dezvoltarea turismului și a domeniilor economice conexe</b>				
1. Amenajare a cinci pârtii de schi în satul Moieciu de Sus (zona Clăbucet)	2014-2017	Primăria Moieciu	POR- Axa 5 Diversificarea economiilor locale prin dezvoltarea durabilă a	18.969.280 lei



			turismului, surse proprii	
2. Amenajare în satele Moieciu de Jos și Moieciu de Sus a doua centre de informare turistică	2014-2017	Primăria Moieciu	POR- Axa 5 Diversificarea economiilor locale prin dezvoltarea durabilă a turismului, surse proprii	100.000 lei
3. Campanii de informare și promovare privind potențialul turistic al zonei și conservarea specificului locului, promovarea produselor tradiționale	2014-2017	Primăria Moieciu ONG-uri locale ADDJB, APDT	Surse proprii POR – Axa 5 Diversificarea economiilor locale prin dezvoltarea durabilă a turismului, surse proprii AFCN Alte surse guvernamentale	100.000 euro
4. Dezvoltarea turismului prin diversificarea gamei de servicii conexe turismului (alimentație, agrement, transport) • Trenuleț turistic pe următoarele 3 trasee: Moieciu de Jos - Moieciu de Sus, Moieciu de Jos - Peștera și	2014-2017	Investitori locali cu sprijinul Primăriei	POR- Axa 5 Diversificarea economiilor locale prin dezvoltarea durabilă a	5 mil euro

Moieciu de Jos - Măgura;  • Amenajare parc distracții Moieciu de Sus(zona Clăbucet);  • Amenajare pârtii de săniuțe  • Amenajare centru SPA și divertisment		Moieciu	turismului	
5. Construire telegondolă pe următoarele trasee: 1,5 mii euro/km • Moieciu de Sus - Peștera Ialomicioarei (județul Dâmbovița)  • Moieciu de Jos - Moieciu de Sus -  • Moieciu de Sus - Fundățica –  • Cheia - Dealul Cremenii	2017-2020	Primăria Moieciu  Investitori locali	POR- Axa 5 Diversificarea economiilor locale prin dezvoltarea durabilă a turismului, surse proprii	1,5 mil euro/km telegondola
6. Amenajarea unei rețele de marcaje și refugii turistice de utilitate publică și marketing de servicii turistice în comuna Moieciu	2017-2020	Primăria Moieciu	POR- Axa 5 Diversificarea economiilor locale prin dezvoltarea durabilă a turismului, surse proprii	200.000 euro
7. Amenajare trasee turistice și mountain bike în Parcul Național Piatra Craiului și Parcul Național Bucegi - aprox. 20 km	2017-2020	Primăria Moieciu	POR- Axa 5 Diversificarea economiilor locale prin dezvoltarea	50.000 euro

			durabilă a turismului, surse proprii	
8. Punerea in circuitul turistic al unor arii protejate de pe raza comunei: Pestera Liliecilor(Moieciu , sat Peștera - Parcul National Piatra Craiului) si Locul fosilifer Vama Strunga(Moieciu, Bran - Parcul Natural Bucegi)	2017-2020	Primăria Moieciu ONG-uri locale ADDJB, APDT	Surse proprii POR – Axa 5 Diversificarea economiilor locale prin dezvoltarea durabilă a turismului, surse proprii  Alte surse guvernamentale	50.000 euro
9. Construire bazin de înot	2020-2030	Primăria Moieciu	Surse proprii, investitori	500.000 lei
<b>Obiectiv: Revitalizarea tradițiilor și obiceiurilor locale</b>				
1. Revitalizarea meșteșugurilor prin sprijinirea grupurilor de producători și a meșteșugarilor prin organizarea de târguri și piețe unde aceștia își pot valorifica produsele (Încurajarea meșterilor locali de a se autoriza în activitatea pe care o desfășoară pentru a putea participa la aceste târguri și pentru a-și valorifica produsele)	2014-2017	Primăria Moieciu	PNDR M 6.4. „Investiții în crearea și dezvoltarea de activități neagricole	10.000 euro/an
2. Continuarea organizării de evenimente pentru promovarea tradițiilor din zonă - Focul lui Sumedru,	2014-2017	Primăria Moieciu	Surse proprii, AFCN, investitori locali, sponsorizări	80.000 lei/an

- Târgui de vară Moieciu, - Festivalul de muzică populară și produse tradiționale I moiecene, - Datini si obiceiuri de iarnă				
3. Sprijinirea activităților agro-zootehnice prin menținerea pajiștilor și pășunilor comunale	2014-2017		PNDR, M15 Servicii de silvo-mediu, servicii climatice și conservarea pădurilor, M13 Plăți pentru zone care se confruntă cu constrângeri naturale sau cu alte constrângeri specifice	10.000 euro/an
<b>Obiectiv: Dezvoltarea infrastructurii de sănătate și asistență socială - oferirea de servicii de calitate</b>				
1. Reabilitarea, extinderea și dotarea dispensarului comunal din satul Moieciu de Jos și a punctelor sanitare din satele Moieciu de Sus, Măgura și Peștera	2014-2017	Primăria Moieciu	Surse proprii, POR-Axa 7 Dezvoltarea infrastructurii sanitare și sociale	150.000 lei
2. Facilitarea racordării la utilități a familiilor defavorizate	2014-2017	Primăria Moieciu	Surse proprii	25.000 euro/an

3. Amenajare serviciu medical de urgență	2020-2030	Primăria Moieciu	Surse proprii, POR- Axa 7 Dezvoltarea infrastructurii sanitare și sociale	2.000.000 lei
4. Construire sanatoriu	2017-2020	Primăria Moieciu	Fonduri proprii, investitori,  POR- Axa 7 Dezvoltarea infrastructurii sanitare și sociale	10 mil euro
5. Construire centru de sănătate și recuperare	2017-2020	Primăria Moieciu	Fonduri proprii, investitori, POR- Axa 7 Dezvoltarea infrastructurii sanitare și sociale	30 mil euro
<b>Obiectiv: Dezvoltarea administrației locale</b>				
1. Dezvoltarea competențelor profesionale ale angajaților administrației locale- participarea la cursuri de specialitate în domeniul administrației publice locale	2014-2017	Primăria Moieciu	POCA	2.000-5.000 euro/an
2. Arhivare electronica si fizica ( Scoli + Primarie)	2017-2020	Primăria	Surse proprii	150.000 lei

		Moieciu		
3. Crearea unui serviciu de plăți on - line	2014-2017	Primăria Moieciu	Fonduri guvernamentale	15.000 euro
4. Modernizarea infrastructurii în cadrul Primăriei - Amenajare și asfaltarea curții Primăriei comunei Moieciu - Reabilitarea sediului Primăriei comunei Moieciu - Amenajare garaje Primăria comunei Moieciu	2014-2020	Primăria Moieciu	PNDR, M 19 LEADER	80.000 lei 300.000 lei 200.000 lei

(\*) – Valorile au fost estimate luând în considerare alte proiecte asemănătoare